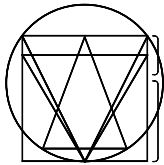


玉城町介護老人保健施設ケアハイツ玉城 昇降機改修工事

区分	図面番号	図 面 名 称	縮 尺	区分	図面番号	図 面 名 称	縮 尺
建築		表紙・図面リスト		E V			
	A-01	工事特記仕様書 1（改修）	N/S		A-07	仕様概要・工事区分表・ビット平面図	1/20
	A-02	工事特記仕様書 2（改修）	N/S		A-08	昇降路・機械室平面図・頂部平面図	1/20
	A-03	工事概要・附近見取図・配置図	1/400 1/4000		A-09	昇降路縦断面図	1/30
	A-04	1階平面図	1/100		A-10	乗場正面図	1/10
	A-05	2階平面図	1/100		A-11	乗場位置表示器意匠図	1/3 1/2
	A-06	立面図	1/100		A-12	車いす専用乗場ボタン意匠図	1/3 1/2
					A-13	かご室意匠図	1/20
					A-14	かご操作盤意匠図	1/5 1/3



設計・監理

株式会社 山本設計

Y's Architect's Office Inc.

工事特記仕様書（改修）

I. 工事名称

玉城町介護老人保健施設ケアハイツ玉城昇降機改修工事

II. 工事概要

1 工事場所

三重県度会郡玉城町佐田 8 1 番地

2 敷地面積

8347.58㎡

3 工事内容

棟名称

ケアハイツ玉城

構造

鉄筋コンクリート造 2階建

建築面積

1236.30㎡

延べ面積

1783.30㎡

工事項目

本工事は昇降機改修工事に伴う、建築工事改修工事を行うものとする

※本工事は執務並行工事を行うものとする

III. 建築改修工事仕様

1 共通仕様

図面及び特記仕様書に記載されていない事項は、「三重県公共工事共通仕様書 令和2年8月制定版」及び「公共建築改修工事標準仕様書（建築工事編）平成31年版（以下「改修標準仕様書」という。）」による。

2 特記仕様

(1) 項目は、番号に○印の付いたものを適用する。

(2) 特記事項は、○印の付いたものを適用する。

(3) 項目欄に記載の（ ）内表示番号は改修標準仕様書の該当項目等を示す。

章

項目

特記事項

①

① 適用基準等

1）公共建築工事標準仕様書（建築工事編）

国土交通大臣官庁官庁営繕部監修（平成31年版）

2）建築工事標準詳細図

国土交通大臣官庁官庁営繕部監修（平成28年版）

②

② 施工条件

(1.3.5)

○ 監督員と協議し決定する。

施工可能日

・ 指定なし

・ 指定有り（打合せ）

○ 一部に土、日曜日、祝祭日施工あり

施工可能時間帯

・ 指定なし

・ 時 ～ 時

○ 指定有り（打合せ）

概成工期

・ 指定なし

・ 年 月 日

○ 適用しない

3

部分引渡し、部分使用

・ 部分引き渡しあり

・ 部分使用あり

指定部分（ ）

時 期（平成 年 月 日～ ）

4

埋蔵文化財調査

埋蔵文化財の調査が行われる場合は協力すること。
・ 発掘調査等の実施あり
・ 発見された場合、発掘調査等の実施あり

⑤

⑤ 発生材の処理等

(1.3.12)

・ 本工事は、その施工に特定建設資材を使用する新築工事等であって、その規模が「建設工事に係る資材の再資源化等に関する法律」（平成12年5月31日法律第104号。以下「建設リサイクル法」という。）施行令で定める建設工事の規模に関する基準以上の工事であるため、建設リサイクル法に基づき分別解体等及び特定建設資材の再資源化等の実施について適正な措置を講ずることとする。

工事契約後に明らかになったやむをえない事情により、予定した条件により難しい場合は、監督員と協議するものとする。

分別解体等の方法

工程	作業の有無	分別解体等の方法
造成等	・ 有 ・ 無	・ 手作業 ・ 手作業、機械作業の併用
基礎・基礎ぐい	・ 有 ・ 無	・ 手作業 ・ 手作業、機械作業の併用
上部構造部分・外装	・ 有 ・ 無	・ 手作業 ・ 手作業、機械作業の併用
屋根	・ 有 ・ 無	・ 手作業 ・ 手作業、機械作業の併用
建築設備・内装等	・ 有 ・ 無	・ 手作業 ・ 手作業、機械作業の併用
その他（昇降機）	・ 有 ・ 無	・ 手作業 ・ 手作業、機械作業の併用

・ 引き渡しを要するもの

・ 有（ ）

・ 特別管理産業廃棄物

・ 有（ ） 処理方法（ ）

・ 水銀使用製品産業廃棄物

・ 有（ ） 蛍光ランプ ・ HIDランプ ・（ ）

・ 現場において再利用を図るもの

（ ）

・ 再資源化を図るもの

・ コンクリート塊

・ アスファルトコンクリート塊

・ 建設発生木材

⑥

建設副産物情報交換システムの利用

再生資源の利用又は建設副産物の搬出がある場合、受注者は受注時において工事請負代金額が1億円以上の工事については、工事着手前及び工事完了後に「再生資源利用計画書（実施書）」、「再生資源利用促進計画書（実施書）」を監督員に提出することとし、工事着手前にはJACICが運営する「建設副産物情報交換システム」へデータを入力し、工事完了時にはシステムへ実績報告を行うこと。

⑦

三重県産業廃棄物税

本工事はに産業廃棄物税相当分が計上されていないため、受注者が課税対象となった場合には完成年度の翌年度の4月1日から8月31日までの間に別に定める様式に産業廃棄物税納付証明書を添付して当該工事の発注者に対して支払請求を行うことができる。

なお、この期間を超えて請求することはできない。また、産業廃棄物処理集計表（マニフェスト）の数量の集計）を超えて請求することはできない。

8

電気保安技術者

配置する

⑨

技能士

(1.6.2)

職種別に可能なものについては、積極的に活用のこと。

10

施工数量調査

(1.5.2)

調査範囲及び調査方法

・ 工種別の特記による

11

調査のための破壊部分の補修

(1.5.3)

補修方法

・ 図示（図面番号： ） ・（ ）

12

① 2 建築材料等

1） 本工事に使用する建築材料等は、設計図書に定める品質及び性能を有する新品とするほか「建築材料・設備機材等品質性能評価事業建築材料等評価名簿」（最新版）（以下「評価名簿」という。）と同等とする。品質が求められる水準以上であれば、県内生産品の優先使用に努めること。

2） 本工事で使用する建設資材の調達にあたっては、極力県内の取扱業者から購入するよう努めること。

3） 製材等、フローリング又は再生木質ボードを使用する場合は、三重県「環境物品等の調達方針」に従い、あらかじめ「木材・木材製品の合法性、持続可能性の証明のためのガイドライン」に準拠した証明書を、監督員に提出すること。

4） 本工事に使用する木材は、品質が求められる水準以上であれば、「三重の木」利用推進協議会が認証する「三重の木」やあかね材認証機構が認証する「あかね材」の優先利用に努めること。

5） 本工事に使用する建築材料のホルムアルデヒド放散量等は、F☆☆☆☆以上とする。

6） 下記製品を本工事で使用する場合は、三重県リサイクル製品利用推進条例に基づく認定製品を使用する。ただし認定製品が入手できない場合は、監督員と別途協議を行うこと。
（認定製品の品名： ）

7） 下記製品を本工事で使用する場合は、三重県リサイクル製品利用推進条例に基づく認定製品を使用するように努める。
認定製品の品名： ・ 間伐材製工事用バリエード ・ 間伐材工事用看板 ・ 間伐材構示板 ・（ ）

測定対象化学物質（●で示したものとする。）

適用	施設用途	ホルムアルデヒド	トルエン	キシレン	エチルベンゼン	スチレン	パラジクロロベンゼン
	学校、教育施設	●	●	●	●	●	●
	住宅	●	●	●	●	●	
	その他	●	●	●	●	●	

測定対象室及び測定箇所数 ・ 図示（図面番号： ） ・（ ）

測定方法（ ・ パッシブ法 ・ アクティブ法）

測定時期 ・（ ）

報告書提出部数 2部

改修標準仕様書に記載されていない特別な材料の工法は当該製品の指定工法による。

低騒音型・低振動型建設機械の指定に関する規程に基づき指定された建設機械の使用に努めること。

営繕工事写真撮影要領（国土交通大臣官庁官庁営繕部（平成31年版））に従い撮影すること。
なお、デジタル工事写真の小黑板情報電子化を行う場合は、「デジタル工事写真の小黑板情報電子化について（平成29年3月1日付け国営第211号）」による。

作成する（ ○ 完成図 ・ 保全に関する資料 ・（ ））

完成図作図範囲（配置図、平面図、立面図、断面図、仕上表等）

完成図はC A Dにより作成することとし、著作権（著作権法第27条及び第28条に規定する権利を含む）にかかる使用権は発注者に移譲するものとする。

デジタルカメラで撮影し、全てし版相当サイズで印刷する。（A 4版用紙に1ページあたり3枚） 1部
箇所数は外観4面各室2面程度とし、規定の箇所数が確保できない場合には、監督員と協議すること。
○ アルバム（大きさ335mm×290mm程度、カラー） 3部

工事写真は、「『営繕工事に係る電子納品マニュアル（デジタル工事写真編）』」等に基づき電子媒体も提出すること。
（提出部数 ○ 3部 ・ 2部）

工事完成図書は、「『営繕工事に係る電子納品マニュアル（工事完成図書編）』」に基づき電子媒体も提出すること。
（提出部数 ○ 3部 ・ 2部）

施工範囲

・ 図示した鉄筋コンクリート部の貫通孔・開口部の補強

・ 図示した壁・天井の仕上材・下地材の切込み及び補強

・ 自動閉鎖装置取付け箇所の切込み及び補強

・ 駆動装置が電動による建具等の2次側の配管・配線及び 操作スイッチ

施工図

・ 設備機器の位置、取合い等の検討できる施工図を提出して、監督員の承諾を受けること。

工事施工に際し、既存部分を汚損した場合は又は損傷した場合は、監督職員に報告するとともに承諾を受けて現状に準じて補修する。

工事の施工中に事故が発生した場合には、直ちに監督員に通報するとともに、所定の様式により工事事故発生報告書を監督員が指示する期日までに、監督員に提出すること。
また、事故発生後の措置について監督員と協議を行うとともに、当該事故に係る状況聴取、調査、検証等に協力すること。

本工事における下請の次数は、2次（建築一式工事は3次）までとする。なお、その次数を超える下請契約を締結する場合は、下請契約締結前に書面により発注者の承諾を得ること。
本工事において、下請契約を締結する場合は、当該契約の相手方（2次以下の請負人を含む）を三重県内に本店（建設業法において規定する主たる営業所を含む）を有する者の中から選定するように努めること。また、工事場所を所管する建設事務所管内又は隣接する建設事務所管内に本店（建設業法において規定する主たる営業所を含む）を有する者を優先して選定するよう努めること。なお、県外企業を下請契約の相手方に選定する場合は、下請契約締結前に書面により発注者に報告を行うこと。

本工事で提案不履行があった場合は、本工事完成年度の翌年度に総合評価方式で発注する案件（以下「発注工事」という。）で、貴社の評価点において発注工事の加算点（満点）の1割を減点します。

暴力団員等による不当介入（三重県公共工事等暴力団等排除措置要綱第2条第1項第14号）を受けた場合の措置について

1） 受注者は暴力団員等（三重県公共工事等暴力団等排除措置要綱第2条第1項第12号）による不当介入を受けた場合は、断固としてこれを拒否するとともに、不当介入があった時点で速やかに三重県警察本部に通報を行うとともに、捜査上必要な協力を行うこと。

2） 1）により三重県警察本部に通報を行うとともに、捜査上必要な協力を行った場合には、速やかに発注者に報告すること。発注者への報告は必ず文書で行うこと。

3） 受注者は暴力団員等により不当介入を受けたことから工程に遅れが生じる等の被害が生じた場合は、発注者と協議を行うこと。

1） 消火器に係る消防用設備等設置届出書の作成

・ 本工事（ ・ 建築工事 ・ 電気設備工事 ・ 機械設備工事） ・ 別途工事

2） 防火対象物使用開始届出書

書類の作成（電気設備図面の作成及び電気設備に関する部分の記入）を行うこと。

1） 技術者要件

工事現場に配置する主任技術者又は監理技術者は、本工事の入札公告で定める技術者要件を満たす者としなければならない。

2） 専任を要しない期間

(1) 現場施工に着手するまでの期間

請負契約の締結後、現場施工に着手するまでの期間（現場事務所の設置、資機材の搬入又は仮設工事等が開始されるまでの期間）については、主任技術者又は監理技術者の工事現場への専任を要しない。なお、現場施工に着手する日については、請負契約締結後、監督員との打合せにおいて定める。

(2) 検査終了後の期間

検査完成後、検査が終了し（発注者の都合により検査が遅延した場合を除く。）、事務手続、後片付け等のみが残っている期間については、主任技術者又は監理技術者の工事現場への専任を要しない。なお、検査が終了した日は、発注者が

② 9 工事の一時中止

工事の一時中止の取り扱いについては「工事の一時中止のガイドライン」（平成29年7月 三重県県土整備部）による。
三重県建設工事請負契約書第20条の規定により工事の一時中止の通知を受けた場合は、中止期間中における工事現場の管理に関する計画（以下「基本計画書」という。）を発注者に提出し、協議する。
なお、基本計画書には、中止時点における工事の出来形、職員の体制、労働者数、搬入材料及び建設機械器具等の確認に関すること、中止に伴う工事現場の体制の縮小と再開に関すること及び工事現場の維持・管理に関する基本的事項を明らかにする。工事の施工を一時中止する場合は、工事の続行に備え工事現場を保全すること。

② 9 労働安全衛生法に基づく労働災害防止措置

労働安全衛生法第30条第1項に規定する措置を講ずる必要がある場合、その措置を講ずべき者として、同法第30条第2項の規定に基づき、本工事の請負者を指名する。この場合における指名への同意は、本工事の請負契約を締結することにより得られたものとみなす。

③ 0 建築基準法に基づく定まる風圧及び積雪荷重

建築基準法に基づき定められた区分等
基準風速 V=34 m/s
地表面粗度区分（ ・ II ・ III）
積雪区分（ 30 ）cm

③ 1 火災保険等

三重県建設工事請負契約書5 2条第1項の規定により、火災保険、建設工事保険又はその他の保険等に参加し、その加入証券等を提示しなければならない。
1） 保険の目的物 工事目的物及び工事材料（支給材料を含む）
2） 保険の加入期間 工事着手後速やかに加入し、完成引渡しまでの間
3） 保険金額 原則として請負金額に相当する金額

③ 2 不正軽油の使用の禁止

1） 一般事項
県工事の施工にあたり、工事現場で使用し、又は使用させる車両（資機材等の搬入車両を含む。）並びに建設機械等の燃料として、不正軽油（地方税法第144条の32（製造等の承認を受ける義務等）の規定に違反する燃料をいう。）を使用してはならない。
2） 調査の協力
受注者は、県が使用燃料の採油調査を行う場合には、その調査に協力しなければならない。また、受注者は下請負者等と同調査に協力するよう管理及び監督しなければならない。
3） 是正措置
受注者は、不正軽油の使用が判明した場合は、速やかに是正措置を講じなければならない。また、受注者は下請負者等に不正軽油の使用が判明した場合は速やかに正措置を講じるよう管理及び監督しなければならない。

③ 3 技術検査

中間技術検査
実施回数 ・ 回
実施する段階 ・（ ）

③ 4 保全に関する資料

○ 2部 ・（ ）

③ 5 屋外広告物

屋外広告物を設置する場合は、「三重県屋外広告物条例」第2 3条に規定する屋外広告業の登録事業者であること。

③ 6 社会保険等未加入対策

適用除外でないにも関わらず、社会保険等に未加入である建設業者を下請負人としてはならない。
受注者は、施工体制台帳・再下請負通知書の「健康保険等の加入状況」欄により下請業者が社会保険等に参加しているかどうかを確認すること。また、発注者が加入状況を証明する書類の提出又は提示を求めた場合、速やかに対応すること。

③ 7 現場での安全確保（自主施工原則）

受注者は、工事中の適切な安全確保の措置等の一切の手段について、自らの責任において定め、工事を実施すること。
設計図書に明示された施工条件と工事現場が一致せず、安全確保のために指定仮設の変更や計上が必要な場合は、監督員と協議を行い、指示を受けた後、受注者として適切な安全確保の措置を講じようとして、工事を実施すること。

③ 8 電子メールの活用

「電子メールを活用した情報共有における実施要領 令和元年7月」を適用する。
（三重県H P「三重県の公共事業情報」を参照）

③ 9 設計図書の照査

三重県公共工事共通仕様書第1編1-1-1-3 2.設計図書の照査に基づく照査を実施すること。また、照査の実施において、契約書第18条第1項1号から5号に該当する事実がない場合についても、その旨を監督員に報告すること。
なお、監督員の請求があった場合は、照査の実施が確認できる資料を提示すること。

② 2 仮設工事

① 騒音・粉じん等の対策

(2.1.3)

・ 防音パネル 設置範囲 ・ 図示（図面番号： ）

・ 防音シート 設置範囲 ・ 図示（図面番号： ）

② 足場

(2.2.1)

足場を設ける場合には、「手すり先行工法等に関するガイドライン」によるものとし、足場の組立て、解体又は変更の作業は、同ガイドラインの別紙1「手すり先行工法による足場の組立て等に関する基準」における2の（2）手すり据置き方式又は（3）手すり先行専用足場方式により行うこと。

外部足場 ・ 設置する（設置範囲 ・ 工事に必要な範囲 ・ ） ・ 設置しない

防護シート ・ 設置する（設置範囲 ・ 工事に必要な範囲 ・ ） ・ 設置しない

内部足場 ○ 設置する（ ・ ） ・ 設置しない

(表2.2.1)

材料、撤去材等の運搬方法

種別（ ・ A種 ○ B種 ・ C種 ・ D種 ・ E種 ）

○ C種：利用可能なエレベーター（ ）

○ D種：利用可能な階段（ ）

3 既存部分の養生

(2.3.1)

既存部分の養生 ・ 図示（図面番号： ）

既存ブランド・カーテンの養生

養生方法（ ） 保管場所 ・ 構内既存施設内 ・（ ）

固定された備品、机、ロッカーの移動 ・ 行う ・ 行わない

4 仮設間仕切り

(2.3.2)

(表2.3.1)

屋内の仮設間仕切り

・ A種 ・ B種 ・ C種

合板 厚さ ・ 9mm ・（ ）

せつこうボード 厚さ ・ 9.5mm ・（ ）

合板又はせつこうボードの塗装 ・ 行う ・ 行わない

仮設扉

設置箇所 ・ 図示（図面番号： ）

仕様 ・ 合板張り木製扉 ・（ ）

⑤ 監督員事務所

(2.4.1)

・ 構内建物内の一部を使用する。

・ 設置する

監督員事務所の規模(単位:m)

適用	○				
規模	10程度	20程度	35程度	65程度	100程度
監督員事務所の仕上げ					
部 位 等	仕 上 げ				
床	合板張り又はビニール床シート張り				
内壁・天井	合板張り又はせつこうボード張り、合成樹脂エマルション塗り				
屋根	装溶融亜鉛めっき鋼板張り、又は鉄板張り、鋼合ペイント塗り				

種類 机・いす 書棚

数量 組 台

種類 黒板・白板

数量 個

種類 掛時計

数量 個

種類 温度計

数量 個

種類 長靴

数量 組

種類 雨合羽

数量 個

種類 保護帽

数量 個

種類 懐中電灯

数量 個

種類 衣類ロッカー

数量 足 着

種類 着

数量 個

種類 個

数量 台

種類 消火器

数量 個

種類 掃除具

数量 台

種類 受注者加入電話 FAX

数量 台

種類 冷暖房機器

数量 台

種類 インターネット

数量 台

⑥ 監督員事務所の設備、備品等

(2.4.1) (2) (7)

設計・監理

株式会社 山本設計

Y's Architect's Office Ins.

〒516-0804 三重県伊勢市御園町長屋2639番地

一級建築士事務所登録 三重県知事登録 第1-1863号

Telephone 0596-22-8800

Fax 0596-22-8811

一級建築士 第256612号 山本健司

設計年月日

訂正年月日

承認

検図

P & D

工事名称：玉城町介護老人保健施設ケアハイツ玉城昇降機改修工事

図面名称：工事特記仕様書（改修） 1 SCALE N/S

A-01

A2→A3

71%

建築概要

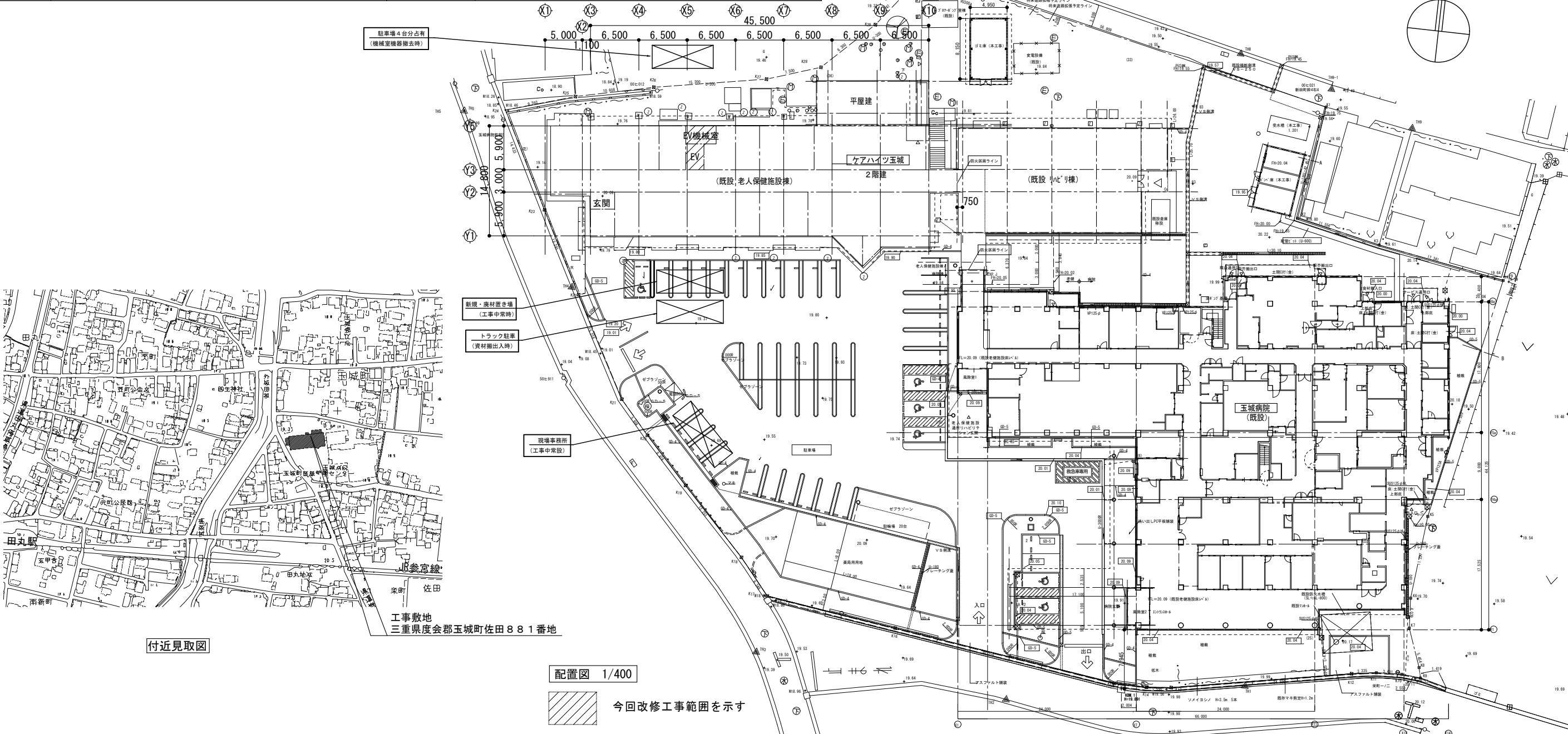
工事名称：			建築主		住所：三重県会郡玉城町丸114-2			着 工		令和 年 月 日							
玉城町介護老人保健施設7747玉城昇降機改修工事					氏名：玉城町長 辻村修一			竣 工		令和 年 月 日							
建 築 地： 三重県会郡玉城町佐田 8 8 1 番地			工事種別		用 途		用途地域		防火指定		その他の区域、地域、地区						
			改修工事		病院		都市計画区域内 第二種中高層住居専用地域		指定ナシ		法22条地域内						
敷 地 面 積			8347.58 m ² / 2525.14 坪		道 路：西側道路(42条1項1号道路・町道)			幅員 6.15m		敷地状況：平坦地							
規 模		申請建物（既設）		m ² ／坪		その他 建 物		m ² ／坪		合 計		建 ペイ 率 %		容 積 率 %		申請以外の部分	
地下 一 階		建 築 面 積		1236.30 m ² / 373.98 坪		---		m ² / --- 坪		---		m ² / --- 坪		--- %／60 %			
地上 2 階		延 面 積		1783.30 m ² / 539.45 坪		---		m ² / --- 坪		---		m ² / --- 坪		---		%／200 %	
塔屋 一 階		施工床面積		20.78 m ² / 6.29 坪		---		m ² / --- 坪		---		m ² / --- 坪		建築基準法…病院 消 防 法 …6 項イ			
床 面 積		階 別		老人保健施設棟(m ²)		リハビリ棟(m ²)		階 高		天井高		その他		電気設備工事・機械設備工事			
		1 階		710.55		397.55		3480		2500				E V 設 備		E V 本体	
		2 階		675.20		－				2500				電 気 設 備		既設のまま	
		合 計		1385.75		397.55								給排水衛生設備		既設のまま	
最高の高さ		設計GL+7200 mm		軒 高		設計GL+9450 mm		床 高		設計 G L +300 mm				空 調・換 気 設 備		既設のまま	
構 造		RC造		基礎形式		R C 造／独立基礎（地中梁有り）						ガ ス 設 備		既設のまま			
地 盤		－		杭		ラップルコンクリート						排 煙 設 備		既設のまま			
備 考														消 防 設 備		既設のまま	
														浄 化 槽 設 備		既設のまま	

共通事項

建築材料	・製造名、製品名、施工業者名が特記されたものを以外を使用する場合は、 監督員の承諾を受け同等以上のものを使用することができる。
発生材の処理	・発生材の処理は、関係法令等に従い適切に処理をする。 上記の処理後、処理状況を監督員に報告する。（搬出調書等提出）

既設 確認申請（昇降機含む）年月日

（既設 リハビリ棟）	申請年月日 昭和62年 7月17日	確認 62玉54
	完了年月日 昭和63年 1月17日	確認済 62玉54
（既設 老人保険施設棟）	申請年月日 平成元年 8月 7日	確認 元玉41
	完了年月日 平成 2年 2月14日	確認済 元玉41
（既設 老人保健施設棟（昇降機））	申請年月日 平成元年 8月 7日	確認 元昇4
	完了年月日 平成 2年 2月14日	確認済 元昇4
（既設 老人保健施設棟（増築））	申請年月日 平成11年11月 5日	確認 H11証建伊建000847
	完了年月日 平成12年 3月27日	確認済 H11証建伊建000507



設計・監理

株式会社 山本設計
Y's Architect's Office Ins.

〒516-0804 三重県伊勢市御園町長屋2639番地

一級建築士事務所登録 三重県知事登録 第1-1863号

Telephone 0596-22-8800
Fax 0596-22-8811
一級建築士 第256612号
山本 健 司

設計年月日
訂正年月日

承認

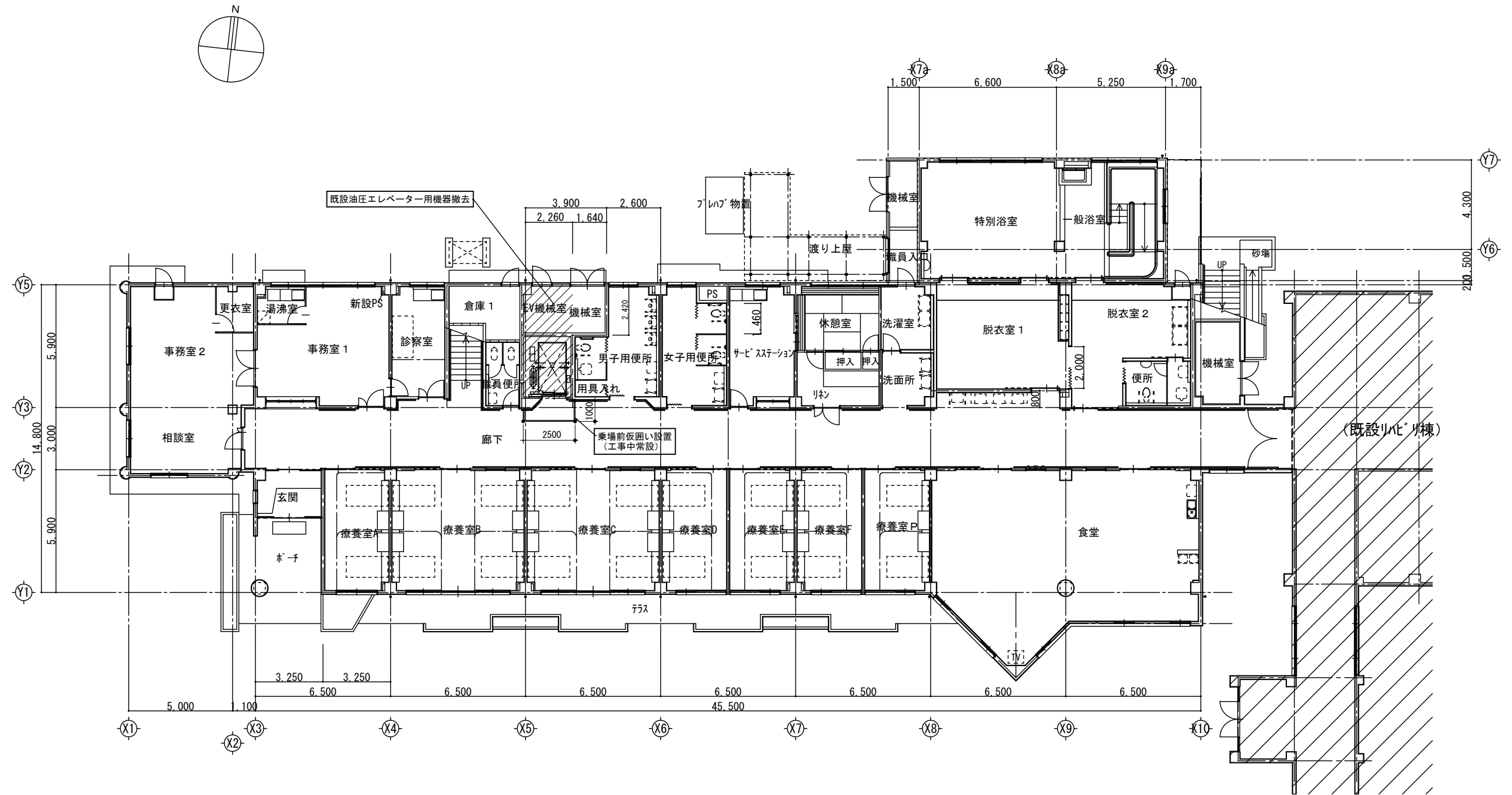
検図

P & D

工事名称：玉城町介護老人保健施設ケアハイツ玉城昇降機改修工事

図面名称：工事概要・付近見取図・配置図 SCALE 1/4000 1/400

A-03



1 階平面図 1/150

今回改修工事範囲を示す



設計・監理

株式会社 山本設計
Y's Architect's Office Ins.

〒516-0804 三重県伊勢市御薗町長屋2639番地

一級建築士事務所登録 三重県知事登録 第1-1863号

Telephone 0596-22-8800

Fax 0596-22-8811

一級建築士 第256612号

山本 健 司

設計年月日

訂正年月日

承認

検図

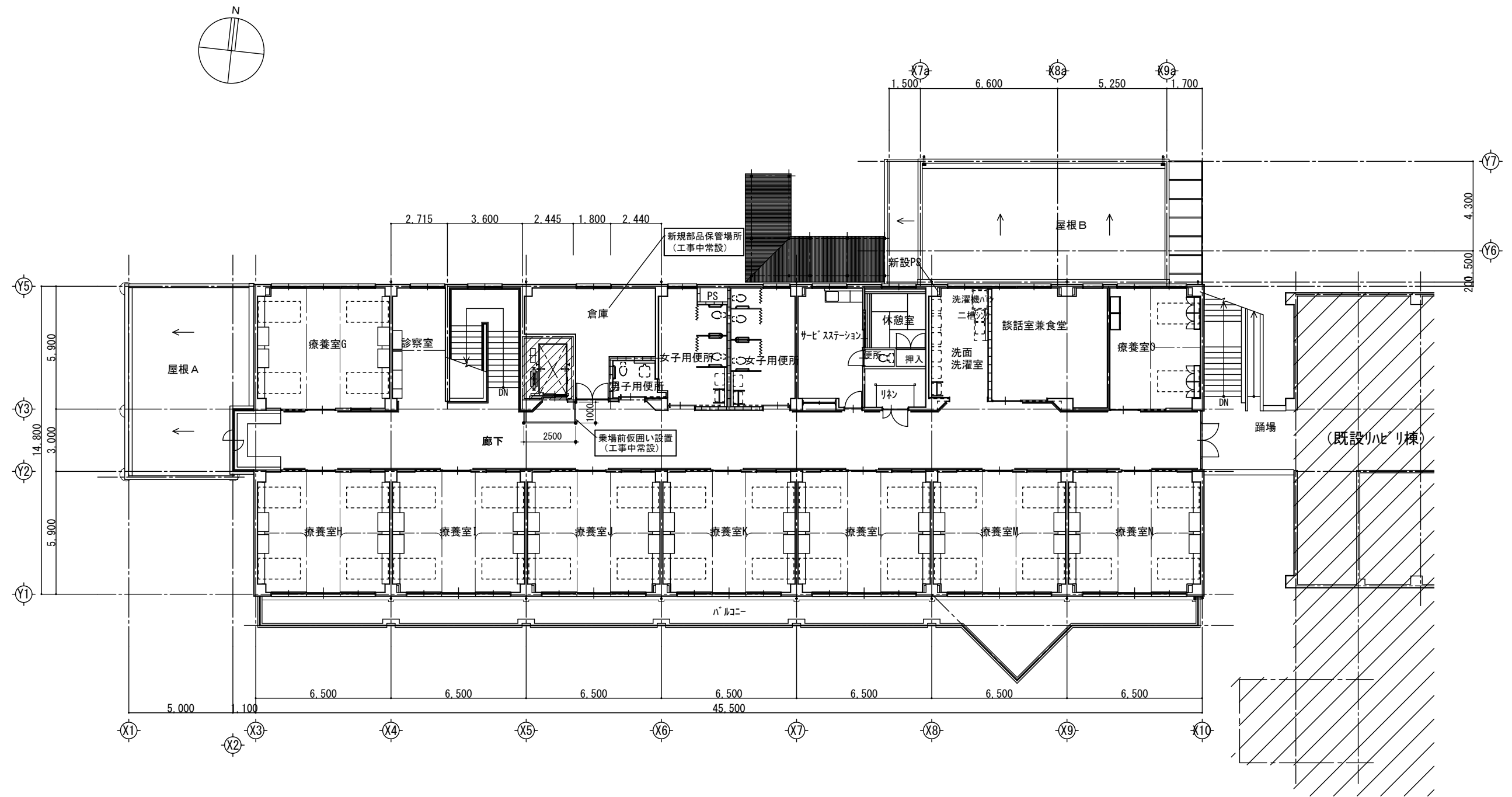
P & D

工事名称：玉城町介護老人保健施設ケアハイツ玉城昇降機改修工事

図面名称：1階平面図

SCALE 1/150

A-04



2階平面図 1/150



今回改修工事範囲を示す



設計・監理

株式会社 山本設計
Y's Architect's Office Ins.

〒516-0804 三重県伊勢市御園町長屋2639番地

一級建築士事務所登録 三重県知事登録 第1-1863号

Telephone 0596-22-8800

Fax 0596-22-8811

一級建築士 第256612号

山本 健 司

設計年月日

訂正年月日

承認

検図

P & D

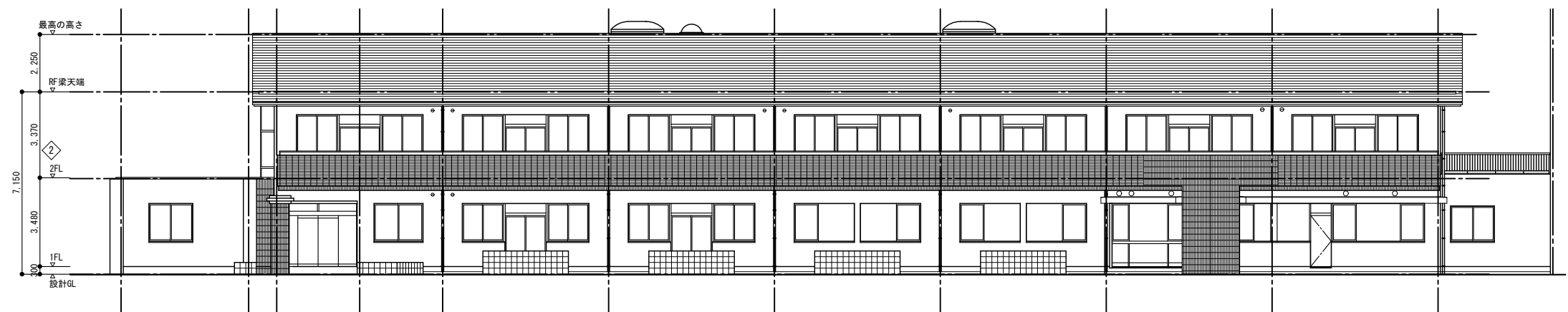
工事名称：玉城町介護老人保健施設ケアハイツ玉城昇降機改修工事

図面名称：2階平面図

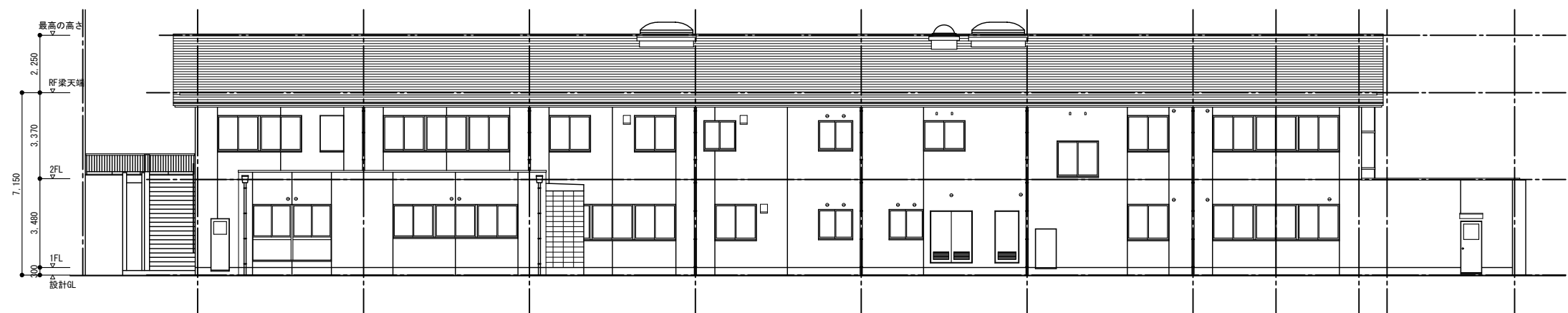
SCALE 1/150

A-05

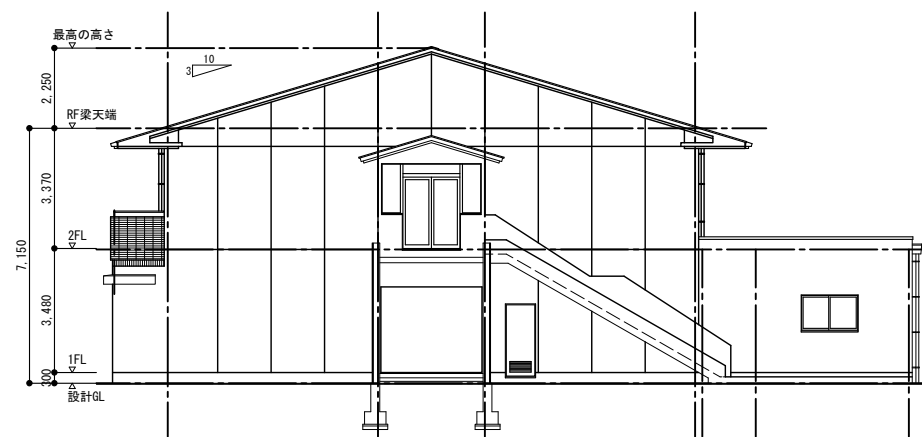
A2→A3縮小 71%



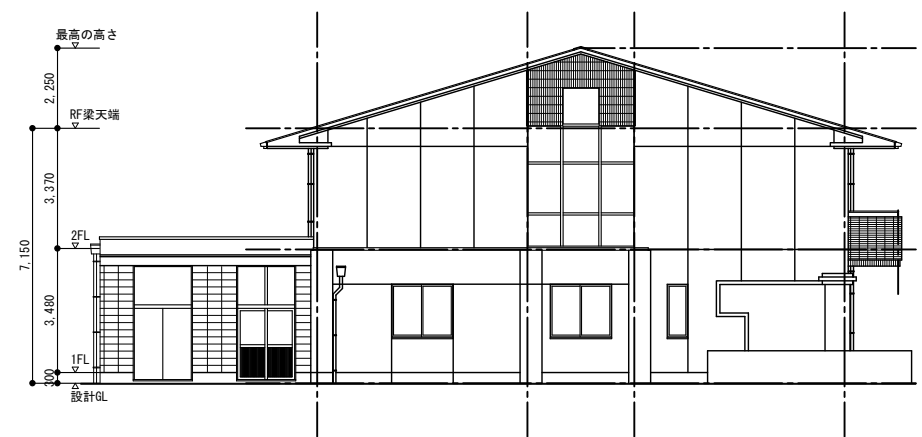
現況 南立面図 1/100



現況 北立面図 1/100



現況 東立面図 1/100



現況 西立面図 1/100



設計・監理

株式会社 山本設計
Y's Architect's Office Ins.

〒516-0804 三重県伊勢市御薗町長屋2639番地

一級建築士事務所登録 三重県知事登録 第1-1863号

Telephone 0596-22-8800

Fax 0596-22-8811

一級建築士 第256612号
山本 健 司

設計年月日

訂正年月日

承認

検図

P & D

工 事 名 称 : 玉城町介護老人保健施設ケアハイツ玉城昇降機改修工事

図 面 名 称 : 立面図

SCALE 1/150

A-06

A2→A3縮小 71%

仕 様 要 項	
号機名	No. 1
用途	寝台用
制御方式	可変電圧可変周波数制御（VFGLB）
操作方式	乗合全自動方式（2BC）
積載	750kg 最大定員 11名
速度	45m/min
電源	動力用 三相交流 200V 60Hz
	照明用 単相交流 100V 60Hz
巻上機	PM巻上機
ツナ車	（径）φ410
ロープ	（径）10mm × 3本 2:1ローピング
停止箇所	1-2階 計 2箇所
昇降行程	3480 mm
昇降路全高	9501 mm
レール	かご側 T127-1／B
	おもり側 T127-1／B
かご内法	間口：1300mm × 奥行：2300mm × 高さ：2280mm
出入口	巾：1100mm × 高さ：2100mm
戸形式	二枚戸片開き
戸閉方式	電動式
天井タイプ	鋼板塗装仕上（LED照明）
緩衝器	油圧式
外部連絡装置	既設設置場所と同じ
管制運転	P波センサー付地震時管制運転
	停電時自動着床装置
	冠水時管制運転
その他仕様	ノイズフィルタ
	絶縁トランス
	A Cリアクトル
	車いす仕様
	視覚障がい者対応仕様
多光軸式ドアセンサ	

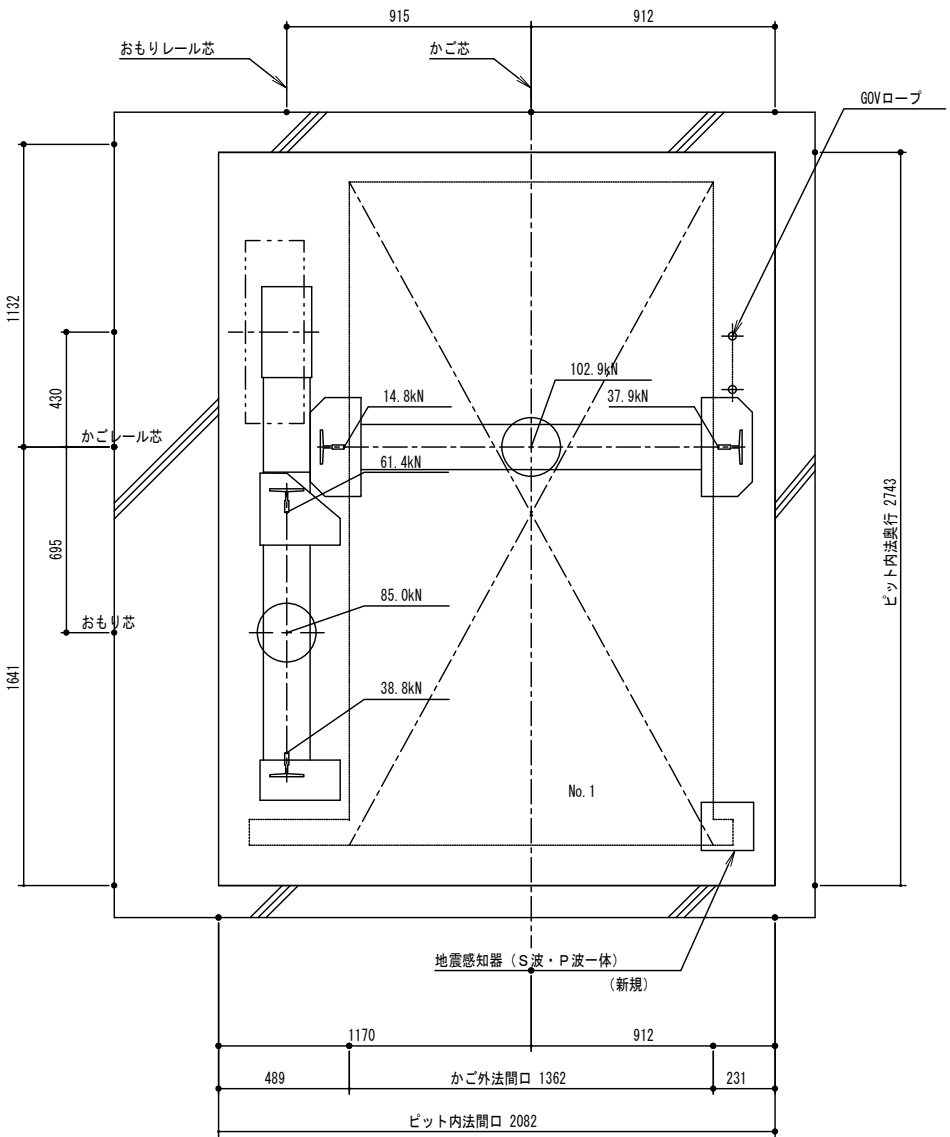
電 源 設 備 表				
動力用電源	既設線サイズ			50mm ²
	延長線サイズ（CVT）	8mm ²	14mm ²	22mm ²
	最大引込長さ	70m	121m	185m
	新規エレ側NFB容量	30AT		
	既設電源側NFB容量	150AT		
照明用電源		設備容量1 k V A 電源側 N F 容量40AT		
接 地 線		3.5mm 以上 ²		
インターホン		既設線活用		

工 事 区 分 表						
	番号	工 事 項 目	建築	電気	E V	備 考
機械室	1	既設油圧 E V 機械室機器撤去工事			○	
	2	機械室内 E V 機器埋設物撤去のための床ハツリ工事	○			
	3	機械室内床ハツリ工事後の床補修工事	○			
	4	既設油圧配管及び新規電力線等配線壁貫通部分の耐火区画処理工事	○			
	5	乗場敷居撤去及び新規品設置後の補修工事	○			
昇降路内 乗場周囲	1	昇降路内既設 E V 機器撤去工事			○	
	2	昇降路内新規 E V 機器据付工事			○	
	3	既設ビット内機器撤去後の新規ビット床構築のためのビット床仕上工事	○			
	4	新規ビット構築後のビット床防水モルタル仕上工事	○			
	5	昇降路内頂部既設 E V 用網止め梁撤去工事	○			
	6	昇降路頂部揚重ビーム設置工事			○	
	7	乗場仮囲い設置・撤去工事（全階）	○			
	8	機器搬出入に伴う搬出経路養生設置・撤去工事			○	
	9	ストックヤード設置・撤去工事	○		○	
	10	昇降路内足場掛け払い工事	○			
	11	ビット強度が不足する場合の補強工事	○			長期・短期荷重は図面に記載
電気工事						
	1	動力電源線・照明電源線・アース線の昇降路内制御盤までの新規配管・配線延長工事（配線の防火区画貫通部防火処置を含む）		○		新規敷設又は既設機械室からの延長。
	2	インターホン線の昇降路内制御盤までの新規配管・配線延長工事（配線の防火区画貫通部防火処置を含む） CPEV-0.9mm2×5P		○		新規敷設又は既設機械室からの延長。 ※制御盤へのつなぎ込みはEV工事

付加仕様

- ・ P 波センサー付地震時管制運転（ E E R - P ）
（ 3 段設定・リスタート付）
- ・ 停電時自動着床装置（ M E L D ）
- ・ 戸開走行保護装置（ U C M P ）
- ・ 耐震対策 A 1 4
- ・ 敷居間隔 1 0 mm
- ・ マルチビームドアセンサー（ 2 D ）
- ・ ホールモーションセンサー
- ・ 気配リドア
- ・ 車いす仕様
- ・ 視覚障がい者仕様
- ・ 乗場休止スイッチ
- ・ 煙感知器点検口 S W 付
- ・ 高調波対策（絶縁トランス）
- ・ 開延長ボタン
- ・ 病院専用運転
- ・ 配膳車対応

※積載物の注意事項：一度に積載できる台車等の重量は500kgまでです。



ピット平面図 (1/20)



設計・監理

株式会社 山本設計
Y's Architect's Office Ins.

〒516-0804 三重県伊勢市御園町長屋2639番地

一級建築士事務所登録 三重県知事登録 第1-1863号

Telephone 0596-22-8800

Fax 0596-22-8811

一級建築士 第256612号
山本 健 司

設計年月日

訂正年月日

承認

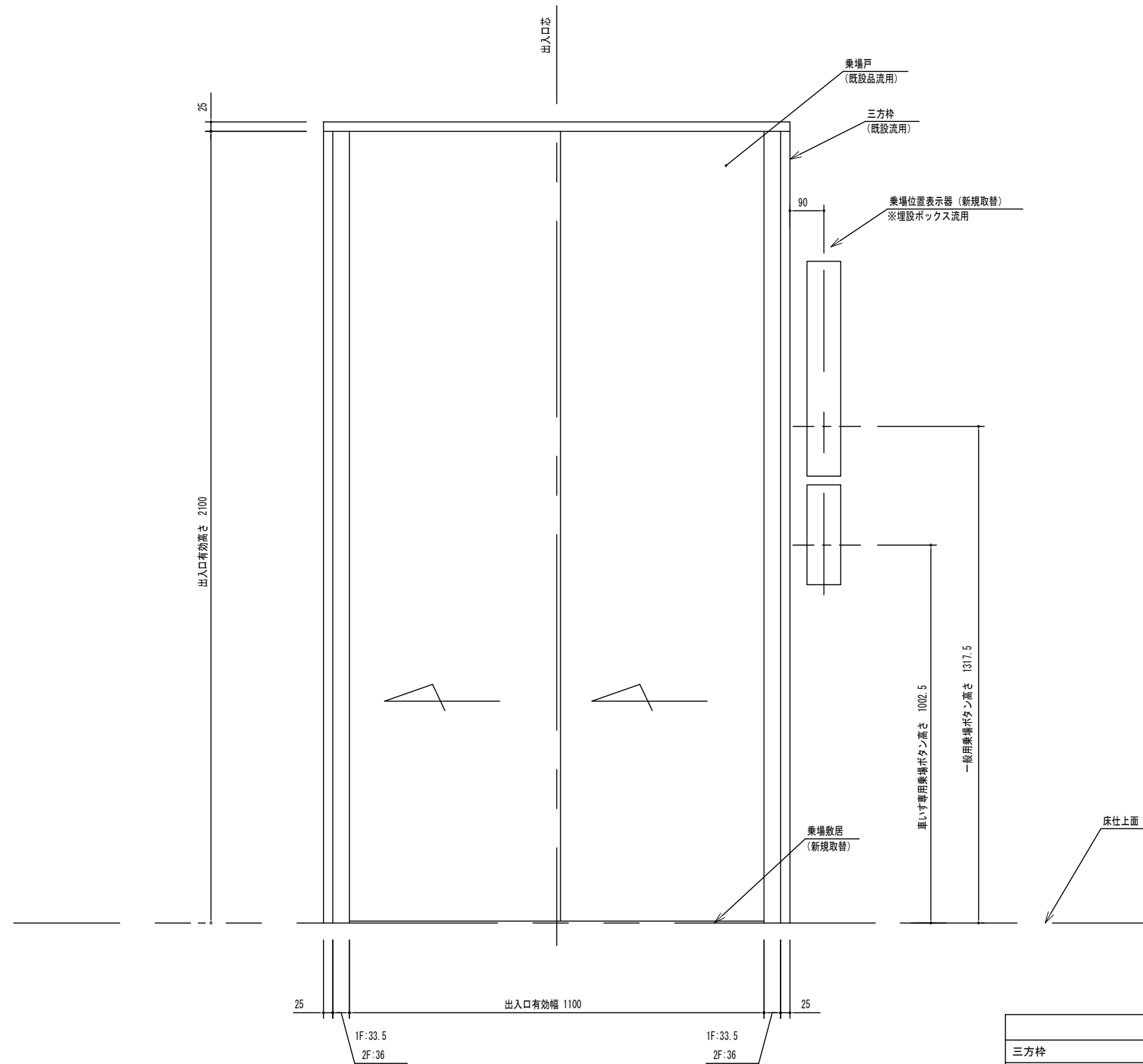
検図

P & D

工 事 名 称：玉城町介護老人保健施設ケアハイツ玉城昇降機改修工事

図 面 名 称：仕様概要・工事区分表・ピット平面図 SCALE 1/20

A-07



乗場正面図 (1 , 2 階) S = 1 / 1 0

意 匠 仕 様		
三方枠	ステンレスヘアライン仕上	(既設流用)
敷居	硬質アルミ製	(新規取替)
乗場戸	鋼板塗装仕上	(既設流用)



設計・監理

株 式 会 社 山 本 設 計
Y's Architect's Office Ins.

〒516-0804 三重県伊勢市御薗町長屋2639番地

一級建築士事務所登録 三重県知事登録 第1-1863号

Telephone 0596-22-8800

Fax 0596-22-8811

一級建築士 第256612号
山 本 健 司

設計年月日

訂正年月日

承認

検図

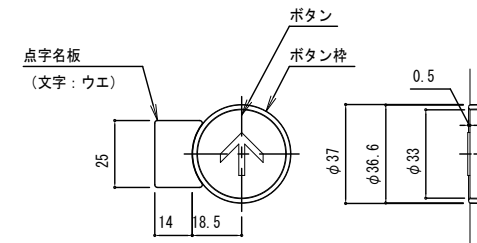
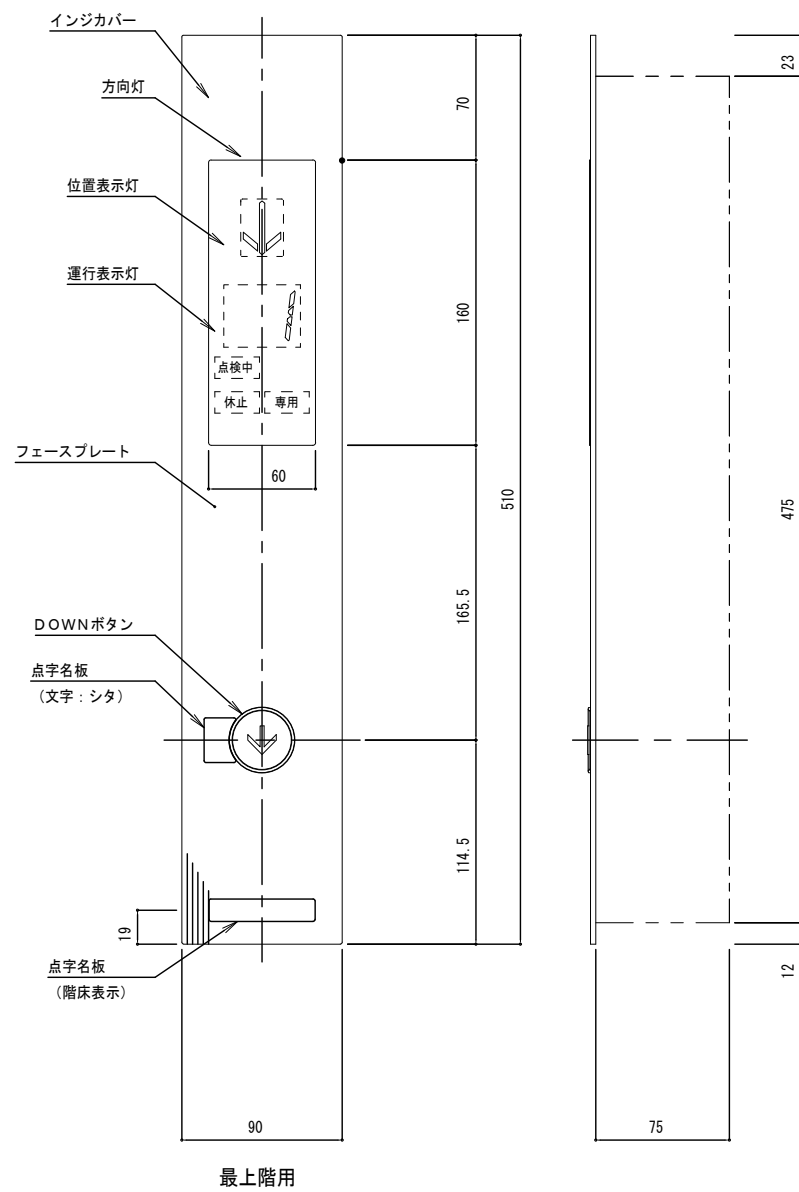
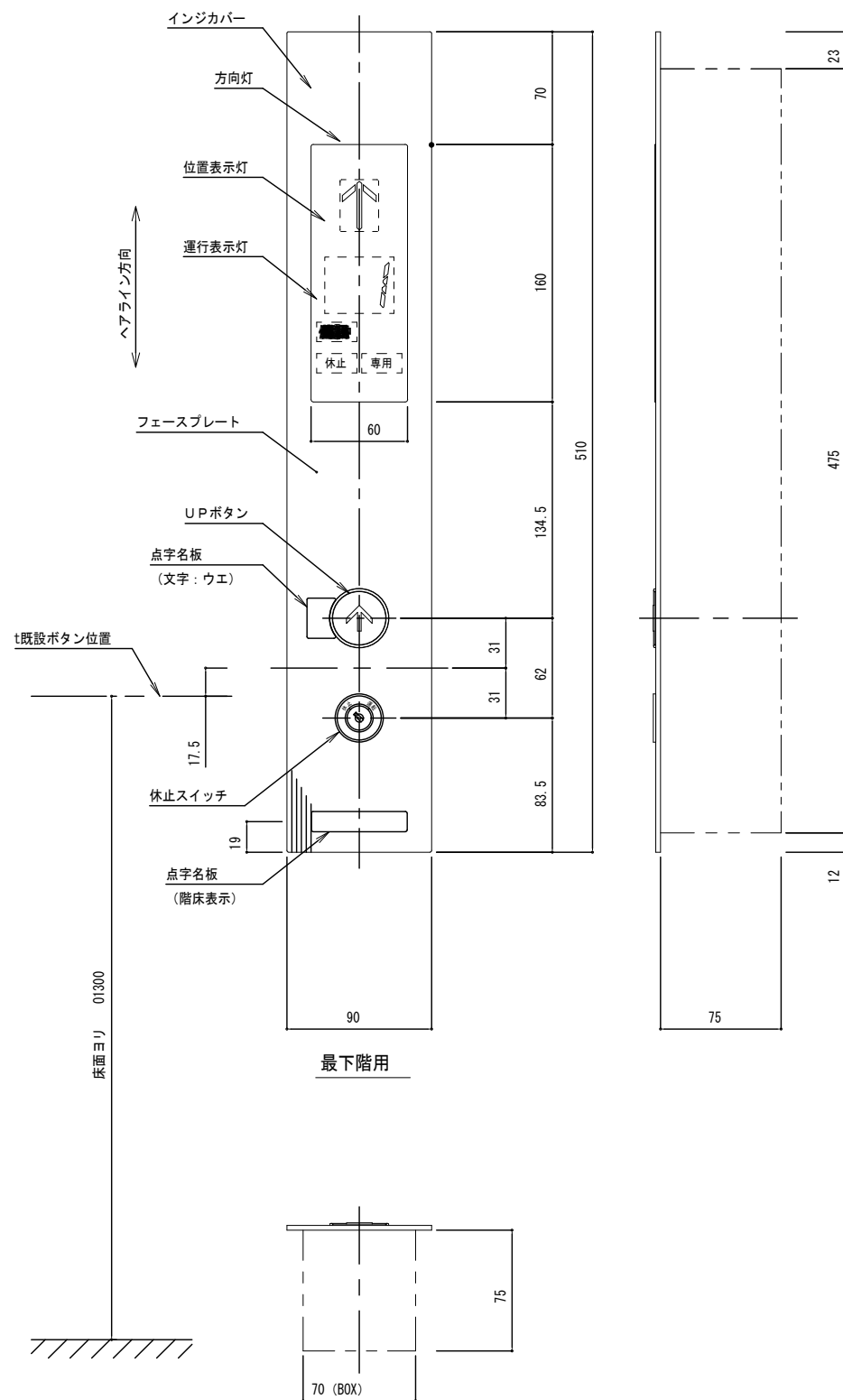
P & D

工 事 名 称 : 玉城町介護老人保健施設ケアハイツ玉城昇降機改修工事

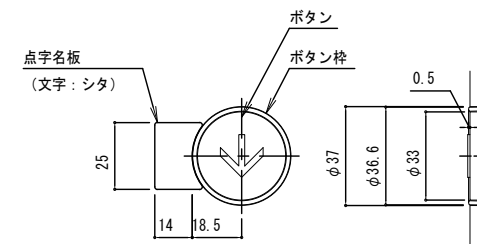
図 面 名 称 : 乗場正面図

SCALE 1/10

A-10



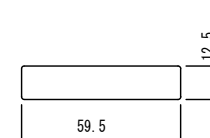
UPボタン形状
S=1 / 2



DOWNボタン形状
S=1 / 2



休止スイッチ詳細
S=1 / 2



点字名板詳細 (階床表示)
S=1 / 2

意匠仕様	
フェースプレート	ステンレスヘアライン仕上
インジカバー	プラスチック (グレースモーク)
方向灯・位置表示灯	LED (オレンジ点灯)
運行表示灯	LED (オレンジ点灯)
UP・DOWNボタン	ボタン: ステンレスパイプレーション マーク: プラスチック (白) 凸形状 ボタン枠: 透明 応答灯点灯箇所: マーク及びボタン枠 応答灯: LED (黄橙色点灯)
点字名板	プラスチック (表面マット仕上) 色: SUS調シルバー 取付: 接着
休止スイッチ	キースイッチ #900



設計・監理

株式会社 山本設計
Y's Architect's Office Ins.

〒516-0804 三重県伊勢市御薗町長屋2639番地

一級建築士事務所登録 三重県知事登録 第1-1863号

Telephone 0596-22-8800

Fax 0596-22-8811

一級建築士 第256612号

山本 健司

設計年月日

訂正年月日

承認

検図

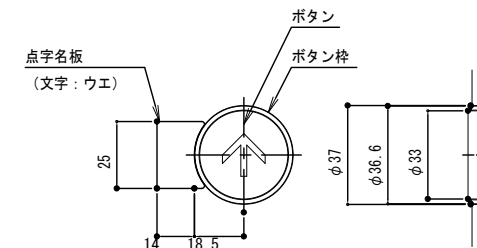
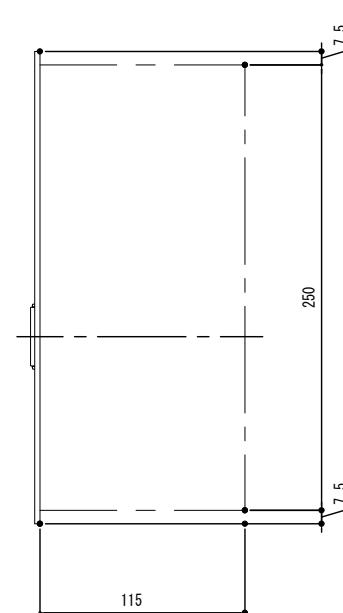
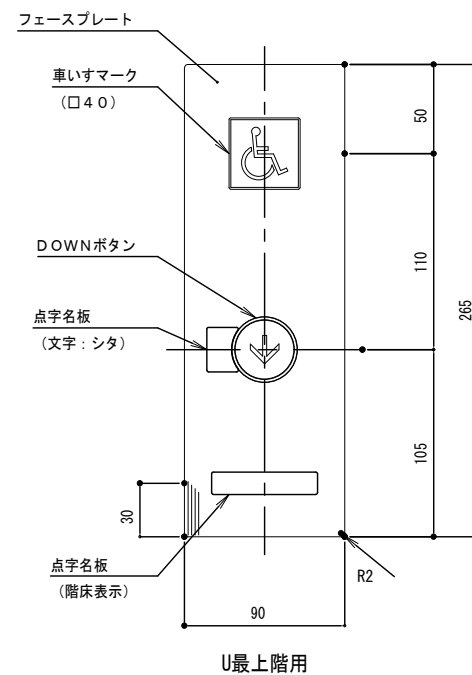
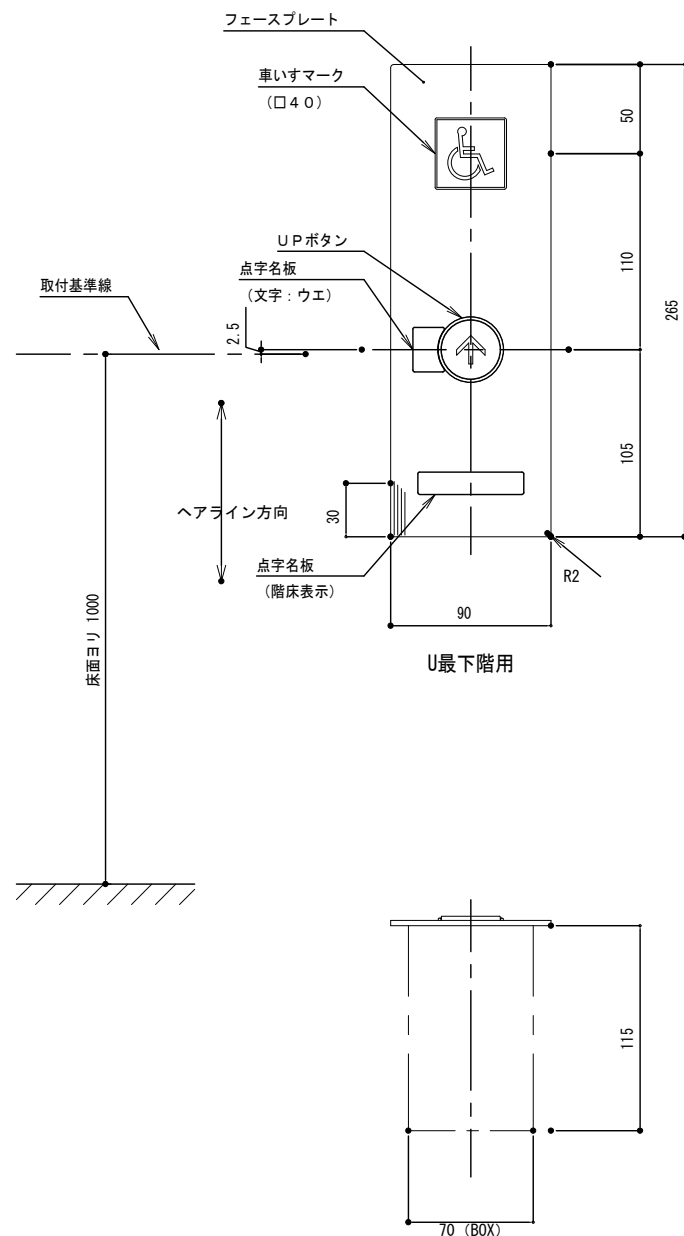
P & D

工事名称: 玉城町介護老人保健施設ケアハイツ玉城昇降機改修工事

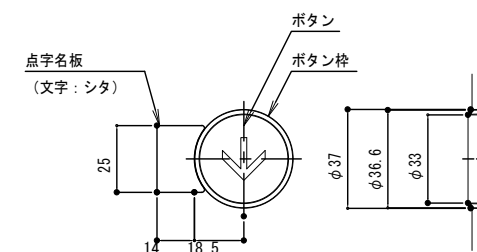
図面名称: 乗場位置表示器意匠図

SCALE 1/3 1/2

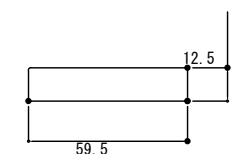
A-11



UUPボタン形状
S= 1 / 2



UDOWNボタン形状
S= 1 / 2



U点字名板詳細 (階床表示)
S= 1 / 2

意匠仕様	
フェースプレート	ステンレスヘアライン
UP・DOWNボタン	ボタン：ステンレスバイプレーション マーク：プラスチック (白) 凸形状 ボタン枠：透明 応答灯点灯箇所：マーク及びボタン枠 応答灯：LED (黄橙色点灯)
車いすマーク	名板 (マーク：白色 その他：青色)
点字名板	プラスチック (表面マット仕上) 色：SUS調シルバー 取付：接着



設計・監理

株式会社 山本設計
Y's Architect's Office Ins.

〒516-0804 三重県伊勢市御薗町長屋2639番地

一級建築士事務所登録 三重県知事登録 第1-1863号

Telephone 0596-22-8800

Fax 0596-22-8811

一級建築士 第256612号
山本 健司

設計年月日

承認

検図

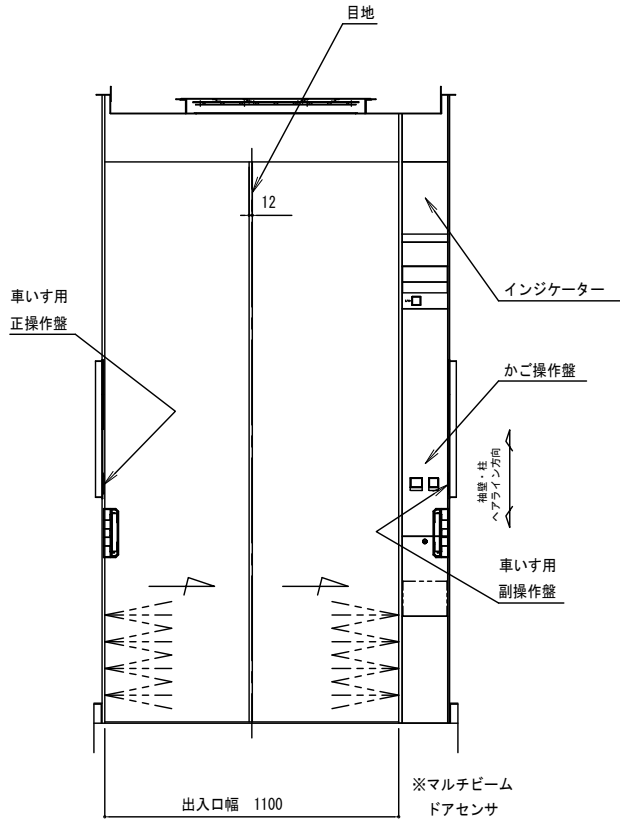
P & D

訂正年月日

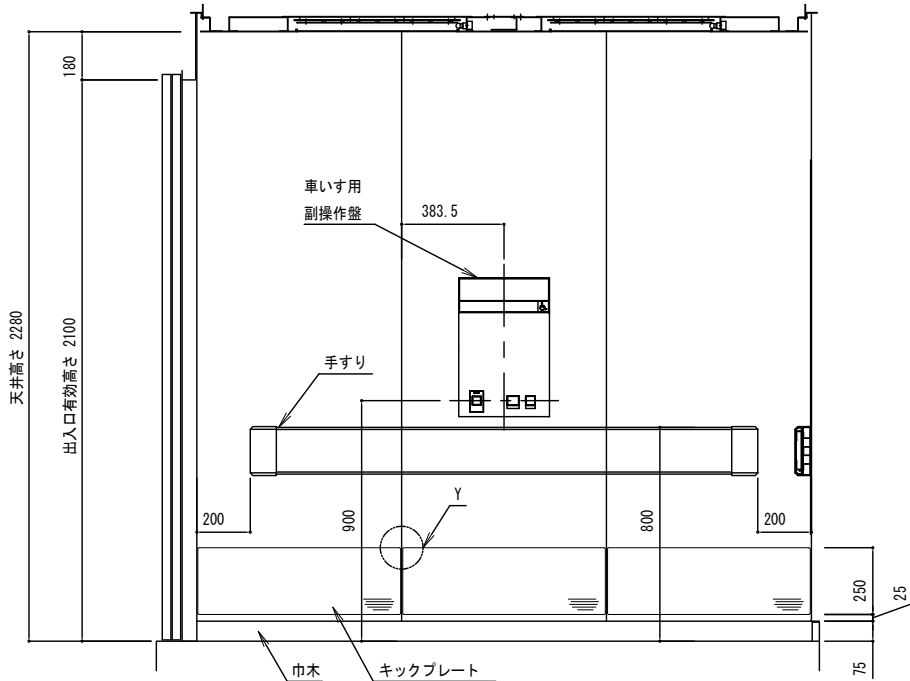
工事名称：玉城町介護老人保健施設ケアハイツ玉城昇降機改修工事

図面名称：車いす専用乗場ボタン意匠図 SCALE 1/3 1/2

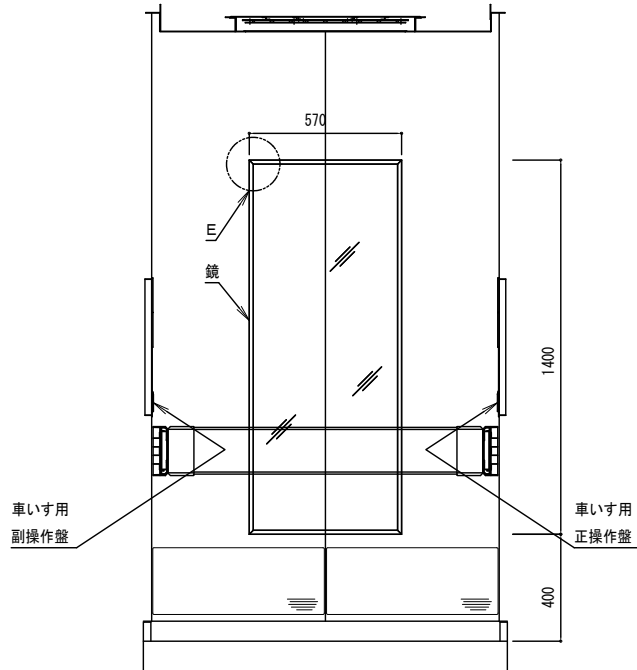
A-12



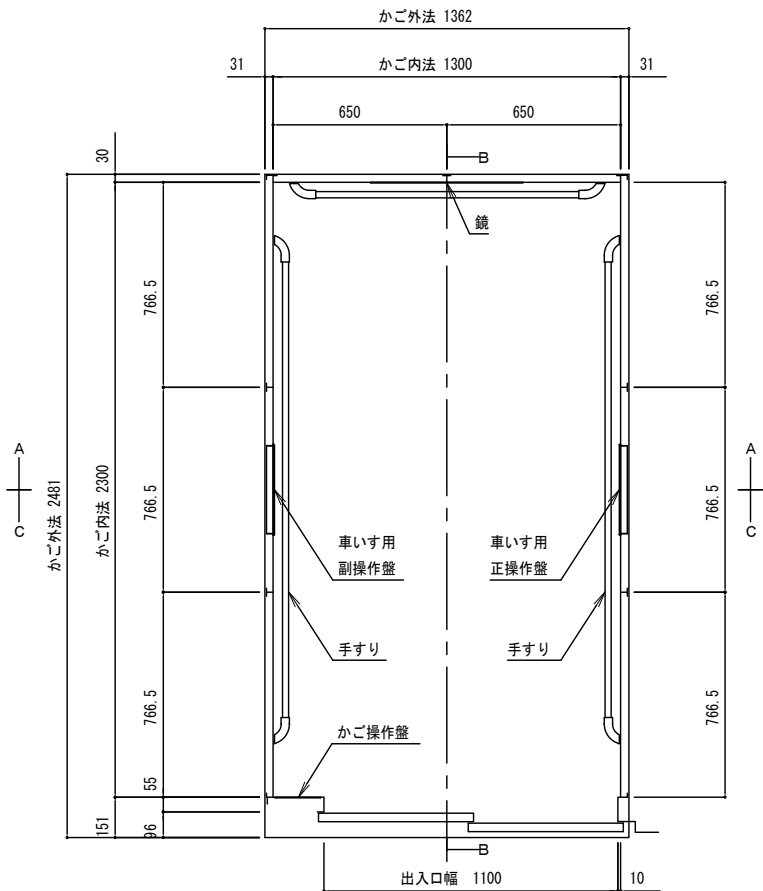
Uかご室正面図（矢視A－A）



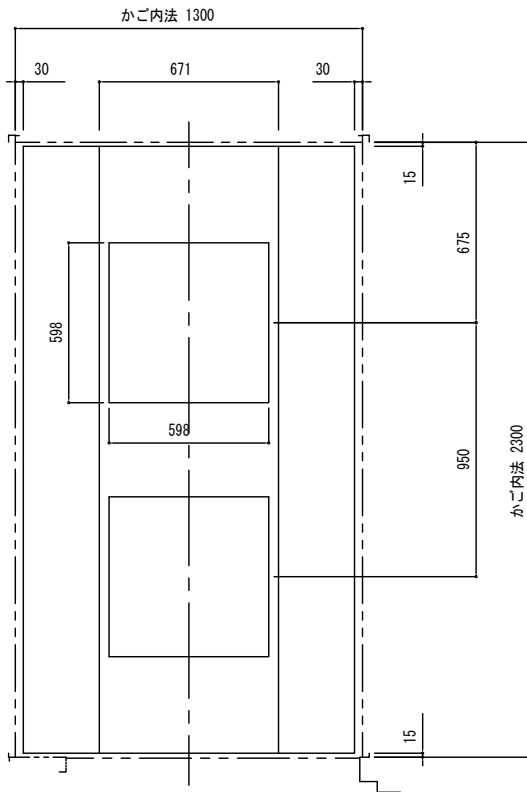
Uかご室側面図（矢視B－B）



Uかご室背面図（矢視C－C）



Uかご室平面図



U天井伏図

意匠仕様	
天井	鋼板塗装仕上
照明	乳白色樹脂照明板 LED照明（白色）
停電灯	6V 10W×2灯
換気装置	ファン
壁	化粧銅板
出入口上板	化粧銅板
戸	化粧銅板（戸当たり目地：ステンレスヘアライン仕上）
袖壁仕様欄用	ステンレスヘアライン仕上
巾木	スチール製ヘアライン仕上
床仕上部	樹脂タイル t2
敷居	アルミ製
鏡	ステンレス鏡面仕上 t2.5
手すり	フラット手すり：ステンレスヘアライン仕上 取付金カバー：ステンレスヘアライン仕上 手すりキャップ：ポリプロピレン（色：ダークグレー）
キックプレート	ステンレスヘアライン仕上：ビス無
保護幕	*****
床マット	*****



設計・監理

株式会社 山本設計
Y's Architect's Office Ins.

〒516-0804 三重県伊勢市御薗町長屋2639番地

一級建築士事務所登録 三重県知事登録 第1-1863号

Telephone 0596-22-8800

Fax 0596-22-8811

一級建築士 第256612号
山本 健司

設計年月日

訂正年月日

承認

検図

P & D

工事名称：玉城町介護老人保健施設ケアハイツ玉城昇降機改修工事

図面名称：かご室意匠図

SCALE 1/20

A-13

