


# たまき



日本農業賞の受賞  
おめでとうございます！



 **第45回 日本農業賞「食の架け橋の部」奨励賞を受賞！**

今回、日本農業賞を受賞されたのは、アスピータ玉城の「ふるさと味工房アグリ」を運営する(有)玉城アクトファームです。今回の受賞では、農業者と消費者を結ぶ取組みなどが評価されました。3月1日には、アスピータ玉城で表彰式が行われました。(詳細はP.2へ)



**ARの使い方**

タム君のイラストが付いた写真をスマートフォンのアプリでかざすと動画が見られます。Android スマートフォンをお持ちの方は、Google Play から、iPhone をお持ちの方は App Store からアプリをダウンロードできます。

Google Play または App Store

**ピックアップ**

(有)玉城アクトファームが  
日本農業賞を受賞ほか ..... 2 ~ 4

**特集**

町税【料金】納期のお知らせ

..... 5

お知らせ広場..... 6 ~ 16

にこにこちゃんねる..... 17

子育て支援&保健事業カレンダー..... 18

たまきチャンネル番組表..... 19

注目の話題

# ピックアップ

PICK UP

玉城町内で今注目の話題を、町民のみなさんにお届けします。



(有)玉城アクトファーム 野口好久社長

1月29日

## (有)玉城アクトファームが日本農業賞を受賞

第45回日本農業賞「食の架け橋の部」奨励賞を、(有)玉城アクトファームが受賞されました。

日本農業賞とは、日本放送協会（NHK）と全国農業協同組合中央会などが主催し、農業経営や技術の改革と発展に意欲的に取り組んでいる農業者や営農集団を顕彰しているものです。

(有)玉城アクトファームが評価されたのは、「生産者が講師となつて行う農業体験を消費者に提供するなど、農業者と消費者を結ぶ活動」と、「玉城豚がふるさと応援寄附金の返礼品で人気を集めるなど、地域の活性化のために積極的に企画を展開している点」です。

3月1日（火）、アスパシア玉城ふれあいの館（玉城弘法温泉）で表彰式が行われ、野口好久社長に表彰状と記念品が伝達されました。



NHK津放送局 岸本局長



伊勢農業協同組合 加藤宏組合長



2 月 21 日

# 第 9 回 美し国三重市町対抗駅伝において 玉城町チームが町の部 6 位入賞



当日、県庁前から三重交通 G スポーツの杜伊勢までの 41.695km を、各市町から選抜された 10 名のランナーが一本のたすきでつなぐ「第 9 回 美し国三重市町対抗駅伝」が開催され、鈴木知事の号砲で一斉にスタートしました。ゼッケン 59 番の玉城町チームは、大会初の町の部 3 位入賞を目指し、毎週土曜日に練習を行ってきました。

スタートから、中盤までタスキを繋いでいった玉城町チームでしたが、第 6 中継所から繰上げスタートとなりました。しかし、選手のみなさんが必死に走り抜いた結果、2 時間 31 分 50 秒でゴールし、総合 19 位、町の部 6 位入賞（9 年連続）をしました。

なお、町内を走行する第 8 区では、ファッションパーク・ナカミチ玉城店駐車場に応援会場を設け、玉丸城太鼓保存会による太鼓演奏や、食生活改善推進員のみなさんによる豚汁とぜんざいの振る舞いがあり、大いに盛り上がりました。選手のみなさん、お疲れさまでした！



2 月 9 日～15 日

## 浦田牧場で 生産された松阪牛が 米国で開催の 「松阪牛 PR フェア」で 提供

原の浦田牧場で生産された特産松阪牛が、米国フロリダ州オーランド市にある「フォーシーズンズ・リゾート・オーランド」（ウォルトディズニールゾート内にある高級リゾートホテル）で開催された「松阪牛 PR フェア」で提供されました。

このフェアは、松阪牛の輸出促進を目的に開催され、フェアに先立って開催された研修会では、今回提供した特産松阪牛の肥育の様子を浦田牧場の松葉梓（まつばあずま）さんが説明しました。



浦田牧場の松葉梓さん（右から 3 人目）

## 観光PR新キャラクター誕生！

町のシンボルである田丸城をテーマにしたPRキャラクターが誕生しました。キャラクターの名前は公募により、矢野の久保和正さん、田丸の太田弘さん、原の下村ふみさんが名付けた「たままるくん」に決定しました。

織田信雄の幼名「茶筌丸」にちなんだ茶筌のような「まげ」や、町内で作られる注連縄がついた兜など、

玉城を思わせる要素が盛り込まれており、今後「たままるくん」は、町の魅力をPRし、「玉城ファン」を増やすために頑張っていく予定です。



たままるくん

3月5日

## 首都圏営業拠点「三重テラス」で玉城ふるさと納税感謝祭を開催！

ふるさと応援寄附金を通して町の魅力と町の特産品を知っていただくため、町へご寄附をしていただいた方を対象に玉城ふるさと納税感謝祭を開催しました。感謝祭では、玉城の特産品に携わっている方々といっしょに、お礼の品へのこだわりや思い、寄附金の活用方法などを発表しました。

また、会場では来場者の方々に松阪牛、玉城豚、玉城米、湯葉、イチゴなどの特産品を試食いただき、意見交換会を行ったところ、参加された方からは「もっと玉城を応援したい」などの声が聞かれ、その場で多くの方から町へご寄附をいただきました。



2月17日

## アルコール健康障害講演会を開催

保健福祉会館集団検診室で、「アルコール健康障害講演会」を開催しました。講師に、四日市市かすみがうらクリニック副院長の猪野亜朗医師をお招きし、アルコールがもたらす、自分や周りへの影響や怖さを学びました。

「お酒を飲む・飲まない」は、自分が決めることです。しかし、アルコール依存症は自分では止めたくても止められない病気です。「おかしいな」と思ったら、早めに専門科を受診するか、地域包括支援室（☎（58）7373）へご相談ください。



2月12日

## 蚊野駐在所に白倉宏巡查部長が赴任

2月12日付で、蚊野駐在所に白倉宏巡查部長（前任地・伊賀警察署）が赴任されました。

白倉さんは「地域のみなさんのために頑張ります」と、抱負を語られました。どうぞお気軽にお立ち寄りください。



平成  
28年度

# 町税【料金】 納期のお知らせ

- 町税などは納期を守って、必ず納めてください。
- お支払いに便利な「口座振替」「クレジットカードによる継続的なお支払い」をご利用ください。  
(ご利用にあたっては、手続きが必要です)

納期	4月	5月	6月	7月	8月	9月	10月	11月	12月	1月	2月	3月
項目	5月2日	5月31日	6月30日	8月1日	8月31日	9月30日	10月31日	11月30日	12月26日	1月31日	2月28日	3月31日
町県民税 (普通徴収分※)			1期・全期 通知書 発送予定		2期		3期			4期		
固定資産税	1期・全期 通知書 発送予定			2期		3期			4期			
軽自動車税		全期 通知書 発送予定										
国民健康保険料 (普通徴収分※)	1期 保険料決定 (仮算定)	2期	3期	4期 保険料決定 (本算定)	5期	6期	7期	8期	9期	10期	11期	12期
介護保険料 (普通徴収分※)	通知書 発送予定			通知書 発送予定								
後期高齢者 医療保険料 (普通徴収分※)				1期 通知書 発送予定	2期	3期	4期	5期	6期	7期	8期	9期
保育料	4月分 通知書 発送予定	5月分	6月分	7月分	8月分	9月分 通知書 発送予定	10月分	11月分	12月分	1月分	2月分	3月分
上・下水道料 (通知書は毎月発送)	3月分	4月分	5月分	6月分	7月分	8月分	9月分	10月分	11月分	12月分	1月分	2月分

※町県民(住民)税と保険料とは、①普通徴収と②特別徴収の内容が異なります。

## 町県民(住民)税の徴収における

- ①普通徴収とは  
事業所得者、公的年金所得者など給与から住民税を差し引くことができない場合、町から送付される納付書で住民税を納めること。
- ②特別徴収とは  
給与所得者の住民税は、給与を支払う事業所が給与から差し引きして、その事業所が納税者の代わりに町に住民税を納めること。このほか、公的年金(対象:65歳以上)からの特別徴収もあります。

## 保険料の徴収における

- ①普通徴収とは  
社会保険庁などが公的年金から保険料を差し引くことができない場合、町から送付される納付書で保険料を納めること。
- ②特別徴収とは  
社会保険庁などが公的年金から差し引きして、被保険者の代わりに町に保険料を納めること。

町の事業や催し、募集情報などをお届け！

市外局番 0596

# お知らせ広場



## 税務住民たより

税務住民課 ☎(58)8201

**平成28年度「土地・家屋  
評価等縦覧帳簿」縦覧の  
お知らせ**

固定資産(土地・家屋)評価等縦覧帳簿の縦覧をします。

**縦覧できる方**

町に固定資産を有する方(代理人に依頼する場合は、委任状が必要です)

**期間** 4月1日(金)～28日(木)

※土・日を除く

**場所** 税務住民課窓口

※縦覧には、本人と確認できるもの(運転免許証、保険証、個人番号カードなど)が必要となります。

## 生活福祉たより

生活福祉課 ☎(58)8203

**4月1日からごみの収集  
体制が変わります**

菊狭間環境整備施設組合が3月末で解散するため、4月1日からごみの収集体制が変更となります。可燃ごみ(燃やせるごみ)は町職員が、ペットボトル等リサイクル品・カン・金属類および乾電池は委託業者(奥山衛生㈱、(有)度会玉城衛生)が収集します。  
なお、収集日等の変更はありませんが、収集時間の変更となる場合があります。

**住宅用太陽光発電システムの  
設置費補助について**

町では、環境負荷の少ない新エネルギーの利用を推進することを目的に、住宅用太陽光発電設備を新たに設

置する際の費用の一部を補助します。  
●補助対象設備と補助額

未使用の住宅用太陽光発電システムで、最大出力10キロワット未満のもの。1件当たり6万円。

●助成対象者

平成28年度に、新たに対象設備を設置し、次の要件のどちらかに該当する方

①自らが居住する町内の住宅(新築を含む)に、太陽光発電システムを設置する方

②自らが居住するため、太陽光発電システムが設置された建売住宅を購入する方

●申請期間

4月1日(金)

～平成29年1月31日(火)

●募集件数 50件

●申請方法

所定の交付申請書を生活福祉課へ提出してください。

※申請様式については、町ホームページからダウンロードできます。

町ホームページ

☎ <https://kizuna.town.tamaki.mie.jp>

**交通事故無料相談窓口の  
ご案内**

NPO法人交通事故被害者支援センター相談員による「交通事故無料相談窓口」を月1回実施しています。交通事故でお困りのことがありましたら、ご利用ください。

お急ぎの場合は、直接NPO法人交通事故被害者支援センターへ相談してください。

**日時** 毎月第2木曜日(祝日の場合は翌日) 午後1時～3時(お1人30分程度、1日4名まで)

**場所** 役場会議室

**申込み** 氏名・住所・簡単な相談事項

(①過失割合 ②治療費 ③後遺障害 ④損害賠償 ⑤示談 ⑥その他)を、相談日の前日の午前中までに生活福祉課窓口へお伝えください。

その他詳しくは、NPO法人交通事故被害者支援センター ☎059(2622)6822へお問合せください。

## 入学祝金の支給について

町では、支給年度の4月1日現在、町に住所を有し、次の対象となる児童の保護者に対して、小学校・中学校・高等学校等に入学する児童・生徒1人につき1万円を支給します。

### 【対象となる児童・生徒】

- ひとり親家庭等の児童・生徒
- 身体障害者手帳1級または2級の交付を受けた児童・生徒
- 療育手帳A判定の交付を受けた児童・生徒

入学祝金を受けるには、支給年度の4月1日から5月30日までに申請が必要です。

詳しくは、生活福祉課または保健福祉会館 ☎(58)8000(入)お問合せください。

## 産業振興たより

産業振興課 ☎(58)8204

## 第29回桜まつりを開催

開催日 4月3日(日)

次のとおり第29回桜まつりを開催します。城跡に咲く桜とお祭り

イベントを楽しみましょう。

**時間** 午前9時30分～午後3時

**場所** 玉城中学校グラウンド

**内容** 保育園児の踊り、小学生のみこし、玉城中学校吹奏楽部の演奏などのステージイベント、4店舗以上の出店 など

※桜の開花期間中、「ライトアップ」を実施！

**時間** 日没～午後10時

## アスピア玉城

## ちびっこまつり開催！

子どもはもちろん、親子でも楽しめるイベントが盛りだくさんです。ぜひ、お出かけください。

**開催日** 5月4日(水・祝)

～5日(木・祝)

**場所** アスピア玉城



昨年の様子

## 「緑の募金」にご協力を！

緑の募金は、将来の世代に豊かな地球環境を残せるよう、県内の身近な公園等への緑化活動、植樹活動を行っています。

募金は、森林や緑を守り育てるため、春の新緑シーズンとして5月31日(火)まで実施中です。

## 消費生活相談員の消費生活豆知識

Vol.24



この事例のようなトラブルに遭わないためにも、次のことに気をつけましょう。

- 学習教材は、実際に使ってみないと自分に合っているかわかりません。一度に大量で高額な契約を結ぶのは避けましょう。
- 特典が付く「すぐに成績が上がる」などを強調し契約を迫られても、その場で契約せずに慎重に検討しましょう。
- 契約書をよく読み、解約等の条件についてもよく理解しましょう。

《4月の相談日(専門員)》

**日時** 4月4日・11日・18日・25日(月)

午前9時～午後4時

**場所** 産業振興課

※相談は産業振興課もしくは

三重県消費生活センター

☎059(222)2212でも受付できます。

- ご協力いただける場合は、
- ①街頭や店頭の募金箱へ募金する
  - ②振込用紙で直接募金する方法があります。

詳しくは、産業振興課または、公益社団法人三重県緑化推進協会 ☎059(224)9100(入)お問合せください。

## 地域包括支援室たより

地域包括支援室 ☎(58)7373

## 「元気クラブ」がスタート

最寄りの公民館で気軽に健康づくりを進める「元気クラブ」が4月から4つの地区をモデル地区としてスタートします。

これは、いなべ市で実施している「元気づくりシステム」を取り入れたもので、このシステムは、各地域にある公民館で運動を行う事業です。

地域の方が週2回公民館に行き、器械や器具を使わずに筋トレやストレッチなどの運動を気軽に行うことで、自然と体が動くようになり、いつの間にか元気になっている姿を目指していきます。

ご興味のある方は、地域包括支援室へお問合せください。

## 健康づくりたより

地域包括支援室 ☎(58)7373

## 各種検診受診

## 希望申込調査について

平成28年度の国民健康保険人間ドック・特定健康診査・各種がん検診

等の希望申込調査票を送付します。調査票は必ず本人が記入し、申込みの有無に関わらず、返信用封筒に入れて提出期限までに返送してください。

**対象者** 女性 20歳～74歳

男性 40歳～74歳(30歳代の国民健康保険加入者含む)

### 平成28年度 各種検診受診対象者

	年齢 (平成29年3月31日現在)	生年月日
男性	40～74歳	昭和17年4月1日 ～昭和52年3月31日
女性	20～74歳	昭和17年4月1日 ～平成9年3月31日

**送付時期** 4月中旬

**提出期限** 4月28日(木)

※各種検診の詳しい日程および内容については、同封の検診日程表をご覧ください。

※申込み人数の都合により、希望する検診を受診できない場合がありますのでお早めにお申込みください。

## 高齢者用肺炎球菌ワクチンの定期予防接種について

実施期間 4月1日(金)～平成29年3月31日(金)

肺炎球菌感

染症とは、肺炎球菌という細菌によって引き起こされる病気です。



この菌は、主に気道の分泌物に含まれ、唾液などを通して飛沫感染します。日本人の高齢者(約3～5%)の鼻や喉の奥には、菌が常在しているとされ、これらの菌が何らかのきっかけで進展することで、気管支炎、肺炎、敗血症などの重い合併症を起こすことがあります。

**対象者** 接種日に町内に住所を有し、次の①か②に該当する方

①平成28年度中に65歳、70歳、75歳、80歳、85歳、90歳、95歳、100歳になる方(別表参照)

②接種日において60～65歳未満の方で、心臓、腎臓、呼吸器の機能またはヒト免疫不全ウイルスにより一定の障がい(身体障害者手帳1級程度)を持つ方

※過去に肺炎球菌ワクチン「ニューモバックスNP(23価肺炎球菌荚膜ポリサッカライドワクチン)」を接種したことがある方は対象外です。

### 別表

対象者	生年月日
65歳	昭和26年4月2日生～昭和27年4月1日生
70歳	昭和21年4月2日生～昭和22年4月1日生
75歳	昭和16年4月2日生～昭和17年4月1日生
80歳	昭和11年4月2日生～昭和12年4月1日生
85歳	昭和6年4月2日生～昭和7年4月1日生
90歳	大正15年(昭和元年)4月2日生～昭和2年4月1日生
95歳	大正10年4月2日生～大正11年4月1日生
100歳	大正5年4月2日生～大正6年4月1日生

**料金** 3,000円

**持ち物** 接種券、健康保険証、健康手帳(お持ちの方)

※1人につき生涯1回助成します。定期予防接種の対象年度に接種しなかった場合、その後の助成はありませんのでご注意ください。※対象の方には、接種券を個別通知します。



## 74歳以上のみなさんへ 平成28年度がん検診のご案内

平成28年度のがん検診を次のとおり実施します。総合検診(検診車)を希望される方は、4月28日(木)までにお申込みください。なお、お一人につき各検診年度内1回限りです。(検診車、医療機関での受診のどちらか選択してください。)

**総合検診(検診車)**  
**日付** 7月10日(日)・11日(月)・12日(火)・11月3日(木)・祝・4日(金)・5日(土)  
**場所** 保健福祉会館

検診名	検査内容	料金
胃がん検診	バリウム検査	無料
大腸がん検診	2日分の便の潜血反応検査(検便)	300円
肺がん検診	胸部のレントゲン撮影	400円
子宮頸がん検診	子宮頸部の細胞診	800円
乳がん検診	マンモグラフィ	無料
骨密度検診	踵骨超音波透過法	400円

※11月3日(木・祝)は女性検診として、子宮頸がん検診・乳がん検診・骨密度検診のみの実施となります。

※申込みされた方には、検診の約2週間前に問診票を郵送します。

※検診部位の治療中または経過観察中の方、術後間もない方は、受診前に必ずかかりつけ医にご相談ください。

### 医療機関

6月から始まります。詳細は、広報たまき6月号をご覧ください。検診に関する詳細は、地域包括支援室までお問合せください。

## 保健事業たより①

保健福祉会館 ☎(58)8000

## 高齢者口腔総合健康診査を受けましょう

実施期間 4月1日(金)～  
平成29年3月31日(金)

町では、歯や歯ぐきの状態や入れ歯の適合など、口腔内を総合的に診査する高齢者口腔総合健康診査を実施します。

高齢期になると、むし歯や歯周病が原因で歯を失う人が増えます。この機会に口腔内の健康診査を受け、お口の健康を守るとともに、全身の健康づくりへとつなげていきましょう。

**実施場所** 伊勢地区歯科医師会実施医療機関

**対象者** 受診日時時点で町内在住の満70歳の方

**持ち物** 健康保険証

**料金** 無料

※期間中に1人1回しか受診できません。

### 高齢者口腔総合健康診査実施医療機関(町内)

医療機関	住所	電話番号	要予約
乾歯科医院	佐田	☎(58)3618	○
ささき歯科クリニック	蚊野	☎(58)7903	○
玉城古川歯科	勝田	☎(58)5121	○
なかにし歯科クリニック	佐田	☎(58)1188	○
なかもらデンタルクリニック	玉川	☎(58)1182	○
ふくだ歯科医院	田丸	☎(58)7500	○

※右記以外でも伊勢地区歯科医師会実施医療機関で、受診可能です。詳しくは、保健福祉会館へお問合せください。

## 風しんワクチン予防接種(任意接種)の一部助成をします!!

町に住民登録があり、①か②のいずれかに該当する方が対象です。

- ①妊娠を予定または希望している女性
- ②妊婦の夫、妊婦と同居している家族【妊婦本人が風しんに感染しないとされている抗体価(32倍以上)を有している場合は対象外】

### ●助成金額

上限5,000円(1人1回限り)

### ●申請場所

保健福祉会館

### ●申請期限

接種日から6カ月以内

### ●申請に必要なもの

**対象者①の場合**：申請書(保健福祉会館にあります)、医療機関の領収書(原本)、印鑑、振込先が分かるもの(通帳等)

**対象者②の場合**：妊婦の母子健康手帳(発行されている方のみ)および妊婦一般健康診査結果票【1回目】(発行されている方のみ)、申請書(保健福祉会館にあります)、印鑑、振込先が分かるもの(通帳等)

## 保健事業たより②

保健福祉会館 ☎(58)8000

### ロタウイルスワクチン 予防接種（任意接種）の 一部助成をします!!

ロタウイルスワクチンの予防接種を受けられた方が対象です。

#### ●助成費用について

ロタリックス 生後6週～24週

接種回数 2回

助成金額 1,500円/回

ロタテック 生後6週～32週

接種回数 3回

助成金額 1,000円/回

#### ●申請場所

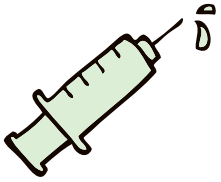
保健福祉会館

#### ●申請期限

接種日から6カ月以内

#### ●申請に必要なもの

申請書（保健福祉会館にあります）、医療機関の領収書（原本）、母子健康手帳、印鑑、振込先が分かるもの（通帳等）



### おたふくかぜワクチン 予防接種（任意接種）の 一部助成をします!!

満1歳から未就学までのお子さんで町に住所を有する方、おたふくかぜの予防接種を受けられた方が対象です。

#### ●助成金額

2,000円（1人1回）

#### ●申請場所

保健福祉会館

#### ●申請期限

接種日から6カ月以内

#### ●申請に必要なもの

申請書（保健福祉会館にあります）、医療機関の領収書（原本）、母子健康手帳、印鑑、振込先が分かるもの（通帳等）

### 平成19年4月2日～平成21 年10月1日生まれの方で、 日本脳炎ワクチンの1期 が完了していない方へ

日本脳炎ワクチンの1期（3回）が完了していない方は、1期の不足分を、2期を接種する年齢（9歳～13歳未満）の期間に無料で接種できます。

## 教育たより

教育委員会 ☎(58)8212

### 就学援助制度のお知らせ



町では、小・中学校に通う児童生徒をお持ちで、経済的に困りの家庭に学用品費、給食費、修学旅行費などの一部を援助しています。

次のような家庭の児童生徒が対象となります。

- 生活保護法に基づく保護の停止または廃止になった家庭
- 生活保護家庭に準ずる程度生活に困っている家庭
- 国民健康保険料の減免または徴収猶予の家庭
- 児童扶養手当の支給を受けている家庭

以上のいずれかに該当する家庭、その他、生活状態が不安定な家庭が基準対象となりますので、個別にご相談ください。

また、申請は毎年度必要です。現在受給中の家庭で、引き続き援助を必要とされる方も、必ず申請を行ってください。

平成28年度の申請は、4月18日から5月31日まで申請受付します。詳細については、各小・中学校で配布される案内をご覧ください。

なお、6月以降の申請も随時受付けています。その場合は申請日の翌月から支給対象となります。

詳しくは、教育委員会へお問合せください。

### 教育ボランティア募集

町内の小・中学校で活動していただけの教育ボランティアを募集します。

活動していただく内容は、

- 図書館の環境整備
- 各教科の専門的な楽しい授業
- 放課後の宿題補助 など

あなたの特技を生かして、小・中学校教育にお手伝いしていただけませんか。

活動を希望される方は、履歴書を持参の上、教育委員会へお越しください。

## 「玉城塾」塾生募集

募集期間 4月22日(金)まで

地域の若い方たちが、自らの地域を考え・行動し、自分たちの樂しめる地域づくりを学ぶために「玉城塾」を開講します。

日時 5月～11月(年間6回の開催予定)

午後7時30分～(2時間程度)

※視察、イベント参加の時間は未定です。

場所

役場会議室など

対象者

町内に在住・在勤、または町に興味のある方

【講座内容(全6回予定)】

5月 イベントアイデア発想法 講座

6月 企画力向上講座

7月 広報・PR講座、または玉城歴史講座

8月 コミュニケーション力向上講座

9月 視察(いなべ市を予定)

11月 イベント参加

※全日程に参加できなくても良いです。

申込み

メール、ファックス、電話で教育委員会へお申込み

ください。

(その際、住所・氏名・年齢・電話番号をお伝えください。)

☎(58)75888

☎(58)75888

syoukyou@town.

tamaki.g.jp

## 社協たより

社会福祉協議会 ☎(58)6915

## 行政・心配ごと相談

開催日 4月10日(日)・30日(土)

民生児童委員・行政相談委員・人権擁護委員を相談員に迎え、行政・心配ごと相談を開催します。

時間 午後1時～3時

場所 保健福祉会館

※4月から、月2回の開催となります。

## ボランティアセンター

### 「4月のカラフルらいおん」

開催日 4月13日(水)

ほがらか絵本畑しんちゃん絵本読みあそびライブです。

時間 午前10時30分～11時30分

場所 保健福祉会館 研修室

## ボランティアセンター

### 「4月のはな♪はな♪」

#### おはなし会

開催日 4月21日(木)

0～3歳児(未就園児)を対象に、おはなし会を開催します。

時間 午前10時30分～11時30分

場所 保健福祉会館 研修室

## 4月のおもちゃ病院

開催日 4月9日(土)

おもちゃの修理を行う「おもちゃ病院」を開催します。直せないおもちゃもありますので、ご了承ください。

時間 午前10時～午後3時

場所 保健福祉会館

## リサイクルたより ①

伊勢リサイクルプラザ ☎(38)2800

## 「EMぼかし作り」講習会

### 参加者募集

開催日 5月28日(土)

EMぼかしを使って生ごみを土に返す方法を学び、環境に優しい生活を目指します。

時間 午前10時～正午

場所 伊勢リサイクルプラザ

持ち物 蓋付き発泡スチロール箱 (縦+横+深さ≧70cm以内)、エプロン

定員 30名(先着順)

参加費 受講3回まで無料、4回以降200円

申込み 開催日の1ヵ月前から前日までに電話にて受付

もったいない教室

参加者募集

伊勢リサイクルプラザでは、ごみ減量の啓発活動を目的としたリサイクル教室を開催します。

## 受講日

### 教室名

5月8日(日)	布ぞつり作り
5月14日(土)	新聞紙でコサージュ作り
5月21日(土)	布のリサイクル教室
5月22日(日)	手芸・小物教室 (マスク作り)

時間 午前10時～正午

場所 伊勢リサイクルプラザ

定員 各教室とも15名(先着順)

参加費 各教室とも200円

申込み 各教室とも開催日1ヵ月前から前日までに電話にて受付

て受付

## リサイクルたより②

伊勢リサイクルプラザ ☎(38)2800

### 着物リフォーム教室

#### 参加者募集

期間 6月～11月(計12回)

- ①コース 第1・第3木曜日
- ②コース 第2・第4水曜日

時間 午前10時～午後3時

場所 伊勢リサイクルプラザ

〒515-0505

伊勢市西豊浜町653

持ち物 裁縫道具、ポータブルミシン

定員 各コース10名(多数の場合)

合は抽選)

※初めての方を優先します。

参加費 1,200円

申込み 往復はがきに、希望する

コース・住所・氏名・電話番号を明記し、5月9日(月)

(消印有効)までに、伊勢リ

サイクルプラザへ送付

サイクルプラザへ送付

抽選 5月12日(木)

午後1時30分(公開)

詳しくは、伊勢リサイクルプラザ

へお問合せください。

## 伊勢警察署たより

伊勢警察署 ☎(20)0110

### 春の全国交通安全運動を実施

期間 4月6日(水)～15日(金)



この運動は、人命の尊重を基本として、広く県民に交通安全思想の普及・浸透を図り、交通ルールの遵守と正しい交通マナーの実践を習慣付けるものです。また、県民自身による道路交通環境の改善に向けた取組みを推進することにより、悲惨な交通事故を防止し、誰もが住みよい安全で安心な交通社会を実現しようとするものです。

#### ●運動の基本

子どもと高齢者の交通事故防止

#### ●運動の重点

- ・ 自転車の安全利用の推進
- ・ 後部座席を含めた全ての座席のシートベルトとチャイルドシートの正しい着用の徹底
- ・ 飲酒運転の根絶

### 平成28年度 三重県警察官採用試験日程

試験名	主な受験資格	受験案内・申込書配布開始日	受付期間	第1次試験日	第2次試験日	合格発表	
警察官A	平成28年10月採用	昭和58年4月2日以降に生まれた方で、次に掲げるもの (1)学校教育法に基づく大学(短期大学を除く)を卒業した方および平成28年9月30日までに大学を卒業する見込みの方 (2)三重県人事委員会が(1)に掲げる方と同等の資格があると認める方	3月18日(金)	3月18日(金) ～ 4月19日(火)	5月8日(日)	6月中旬 ～ 7月上旬	7月下旬
	平成29年4月採用(1回目)	昭和59年4月2日以降に生まれた方で、次に掲げるもの (1)学校教育法に基づく大学(短期大学を除く)を卒業した方および平成29年3月31日までに大学を卒業する見込みの方 (2)三重県人事委員会が(1)に掲げる方と同等の資格があると認める方	3月18日(金)	3月18日(金) ～ 4月19日(火)	5月8日(日)	6月中旬 ～ 7月上旬	7月下旬
	平成29年4月採用(2回目)	昭和59年4月2日以降に生まれた方で、次に掲げるもの (1)学校教育法に基づく大学(短期大学を除く)を卒業した方および平成29年3月31日までに大学を卒業する見込みの方 (2)三重県人事委員会が(1)に掲げる方と同等の資格があると認める方	7月1日(金)	7月22日(金) ～ 8月25日(木)	9月18日(日)	10月下旬 ～ 11月中旬	12月上旬
警察官B	平成29年4月採用	昭和59年4月2日から平成11年4月1日までに生まれた方で、警察官Aの学歴要件に該当しない方	7月1日(金)	7月22日(金) ～ 8月25日(木)	9月18日(日)	11月上旬 ～ 11月中旬	12月上旬

## 平成28年度 三重県警察官採用試験について

消防たより

伊勢市消防本部 予防課危険物係

☎(25)1263

平成28年度前期危険物  
取扱者試験のご案内

試験日 6月4日(土)

丙種：午前

乙種(第4類)：午前または午後

場所 伊勢市観光文化会館(伊勢

市岩淵1丁目13番15号)

申込方法

書面による願書受付期間は

4月7日(木)から4月18日

(月)まで(4月18日の消印

有効)、電子申請の場合は4

月4日(月)午前9時から4

月15日(金)午後5時まで。

願書は、消防本部および各

署所にあります。必要事

項を記入し、一般財団法人

消防試験研究センター三

重県支部宛へ。

詳細は、一般財団法人消防試験

研究センター三重県支部のホーム

ページをご覧ください。

☎ [https://www.shoubo-shiken.](https://www.shoubo-shiken.or.jp/branch/23mie/)

or [jp/branch/23mie/](http://jp/branch/23mie/)

※会場へは公共交通機関をご利用

ください。

危険物取扱者試験予備  
講習のご案内

開催日 5月9日(月)

場所 いせトピア 3階研修室

(伊勢市黒瀬町562-

12)

時間 午前9時～午後5時

申込方法 申込書受付期間は、4月1

日(金)～27日(水)まで。

申込書は、消防本部および各署所

にあります。必要事項を記入し、一

般社団法人三重県危険物安全協会

宛へ。

詳細は、一般社団法人三重県危険

物安全協会のホームページをご覧

ください。

☎ [http://service.meikei.jp/](http://service.meikei.jp/sankiyo)

sankiyo

広域のお知らせ①

「振り込め詐欺」や「個人  
情報の詐取」にご注意く  
ださい

厚生労働省が進めている政策

「一億総活躍社会」の実現に向け、

「高齢者向けの給付金(年金生活者

等支援臨時福祉給付金)」が賃金引

上げの恩恵  
がおよびに  
くい所得の  
少ない高齢  
者の方に対  
して支給されますが、次の点にご注  
意ください。



「高齢者向けの給付金」(3万円)  
に関して、

●町や厚生労働省などが、ATM

(銀行・コンビニなどの現金自動

支払機の操作をお願いすること

は、絶対にありません。

●ATMを自分で操作して、他人か

らお金を振り込んでもらうこと

は絶対にできません。

●町や厚生労働省などが、「高齢者

向けの給付金」の支給のために、

手数料などの振込を求めること

は絶対にありません。

●厚生労働省が、住民のみさんの

世帯構成や銀行口座の番号など

の個人情報を知ることが、絶

対にありません。

ご自宅や職場などに町や厚生労働

省の職員などをかたった電話がか

かかってきたり、郵便が届いたりした

ら、迷わず、町や伊勢警察署(☎(20)

0110)または警察相談電話(☎#

9110)にご連絡ください。

「よい歯でいきいき」  
クール」参加者募集

伊勢地区歯科医師会

募集期間 5月7日(土)まで

伊勢地区歯科医師会では、伊勢

市・度会郡在住の80歳以上で歯が

20本以上残って見える方を募集し

ます。

このコンクールは6月の「歯と口

の健康週間事業」の一環として行わ

れ、6月5日(日)に優秀な方の表彰

式を実施します。

参加資格

伊勢市、度会郡在住の80

歳以上で20本以上の歯

(治療の有無は問いませ

ん)を有する方

応募方法

健康保険証など年齢を確

認できるものを持参の

上、伊勢市・度会郡の歯科

医院(伊勢地区歯科医師

会会員)にて審査を受け

てください。(審査料は無

料です)

※詳しくは、伊勢地区歯科医師会事

務所(☎(24)1904・平日午

前9時～午後4時)へお問合せく

ださい。

## 広域のお知らせ②

### 裁判所・検察庁 共同見学会のご案内

開催日 5月10日(火)

5月1日から7日は憲法週間です。津地方裁判所および津地方検察庁では、国民のみなさんに裁判員裁判をはじめとする刑事手続について理解を深めていただくため、共同見学会を開催します。ふるってご参加ください。

**時間** 午後1時30分～4時30分  
(午後1時15分までに集合)

**集合場所** 津地方検察庁 (津市中央3-12)

**内容** 裁判員裁判法廷・検察庁の取調室などの見学、裁判官・検察官などによる刑事手続に関する説明

**定員** 30名(事前申込み制、先着順)  
**申込期間** 4月7日(木)～27日(水)  
(土日を除く)

**申込み・問合せ先**  
津地方検察庁 検察広報官  
☎059(226)4165  
(平日午前9時～午後5時)

### 裁判所職員採用総合試験 および一般職試験について

裁判所職員採用総合試験(裁判所事務官・家庭裁判所調査官補、院卒者区分・大卒程度区分)および一般職試験(裁判所事務官、大卒程度区分)を実施します。

#### 受付期間

#### インターネット

4月4日(月)  
午前10時～13日(水)

#### 郵送

4月4日(月)～6日(水)  
当日消印有効

**第1次試験日** 6月5日(日)  
**受験資格**

#### ●総合職試験(院卒者区分)

昭和61年4月2日以降に生まれた方であって、大学院修了者および修了見込みの方

#### ●総合職試験(大卒程度区分)

昭和61年4月2日から平成7年4月1日までに生まれた方、平成7年4月2日以降に生まれた方であって、大学卒業者および卒業見込みの方

#### ●一般職試験(大卒程度区分)

昭和61年4月2日から平成7年4月1日までに生まれた方、

平成7年4月2日以降に生まれた方であって、大学卒業者、短期大学卒業者および高等専門学校卒業者並びに各卒業見込みの方

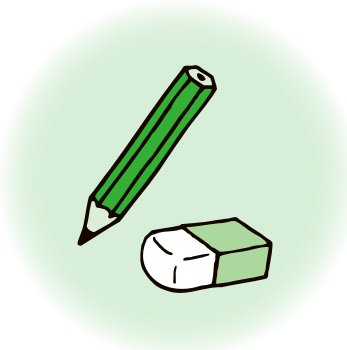
※受験資格の詳細については、裁判所ウェブサイト(☎<http://www.courts.go.jp/>)または受験案内でご確認ください。

#### 資料請求

受験案内は、裁判所のウェブサイトに掲載しています。なお、最寄りの裁判所でも配布しています。

#### 問合せ先

津家庭裁判所事務局総務課人事第係  
☎059(226)4876(直通)



### (特別) 児童扶養手当等の支給月額が変更になりました

各種手当額は物価変動に応じて改定されます。平成27年平均の全国消費者物価指数が公表され、平成28年度の手当額が次のとおり引上げられました。

手当の種類		平成27年度 (月額)	平成28年4月～ (月額)
母子家庭・父子家庭などに対する給付	児童扶養手当 (子1人、全部支給の場合)	42,000円	42,330円(+330円)
障がい者などに対する給付※	特別児童扶養手当	(1級)	51,100円
		(2級)	34,030円
	特別障害者手当	26,620円	26,830円(+210円)
	障害児福祉手当	14,480円	14,600円(+120円)

※この他、経過的福祉手当があります。

# 町長コラム



玉城町出身で世界へ名を馳せた人物は、村山龍平翁と小林政太郎翁ですが、3月12日、美和ロック(株)の玉城工場が世界一の鍵の生産工場となりました。美和ロック(株)と玉城町との立地協定が交わされたのは28年前の平成元年。工業用水をはじめ多くの立地課題を克服して第1期計画から順次拡張を進め、16万㎡の用地で操業、堅実な経営で経済環境の変化を乗り越えて、常に高品質で信頼される製品を開発されてこられました。

改めて多くの候補地の中から玉城町を選定いただいたことに感謝しています。

今後、農業、商業、工業のバランスがとれ、優良企業が立地する町にふさわしい町づくり、企業との共存共栄に力を入れて参ります。

国勢調査の速報結果で、玉城町は県内4位の人口増加率であります。

北勢地域3市町を除いて、中南勢地域唯一の増加です。

住み良さの評価をいただいています。引き続き、新年度からスタートする玉城町総合計画後期基本計画と、まち・ひと・しごと創生総合戦略に掲げた政策を推進して参ります。

大変嬉しいニュースが舞い込んできました。

玉城中学校3年生の山口竜平さんが3月12日に行われた2016日本ジュニア室内陸上競技大阪大会、男子中学棒高跳で4メートル30と全国2位の成績を収めました。町の将来を担う子どもたちの活躍、大変誇りに思います。

3月16日 町長室にて

辻村 修一

## たまき観光案内・地場産品販売処



4年目の「城」毎月第4日曜日は、ますます楽しいイベント盛りだくさん!

4月イベント情報 4月24日(日)殿様市

いちごジュース・イチゴサンデー絶好調!!

### 城ギャラリー

■ アトム(上原正輝)習字教室とカラフルライオンの子どもたち「がんばれ伊勢志摩サミット子どもの書作品展」

4月16日(土)~5月15日(日)

くろべグループ「作品展」 5月16日(月)~6月15日(水)



※出品者・ギャラリー利用者を募集中!

### お詫び訂正

広報たまき2月、3月号に掲載した城ギャラリーのタイトルを誤って掲載しておりました。

次のお詫び訂正し、お詫びします。

【正】

「写真クラブたまき」写真展

【誤】

「林隆久」写真展

度会郡玉城町勝田 4016-3 (旧勤兵衛茶屋) TEL 58-9375 FAX 58-7007 営業時間 9:30 ~ 18:00

## 町税などのお知らせ

税務住民課 ☎(58)8201

町税などは、期限を守って必ず納めましょう。

### 固定資産税(第1期)

.....5月2日(月)

「口座振替・クレジットカード」による継続的なお支払いをご利用ください(要手続き)

## ありがとう手帖

3月4日

玉城町カラオケボランティア・カナリヤ会様から福祉事業に35,335円の寄附をいただきました。

### ふるさと応援寄附金

2月は374件、5,642,300円の寄附をいただきました。

累計で29,672件、373,123,332円となりました。(平成20年制度開始から)

## 図書館

### だより



### 「新着図書のお知らせ」

桜の花がほころび、新しい門出を祝う季節がやってきました。そよ風がカーテンを揺らし、さららかな春の日差しは、心を穏やかにしてくれます。

玉城町図書館では、旬の本・話題の本を取り揃え、みなさんのご来館をお待ちしています。どうぞご利用ください。なお、新規でご利用の方は図書カードの登録が必要です。(身分証明書をご持参ください)

### ●購入図書

中島京子「かたつぬの!」、本谷有希子「ぬるい毒」「異類婚姻譚」、カズオ・イシグロ「わたしを離さないで」、菅田哲也「あなたが愛した記憶」、滝口悠生「死んでいない者」、青山文平「つまをめぐらば」

### 実用書

佐藤初女「初女さんが子育てについて伝えたいすべてのこと」

永松茂久「男の条件こんな男は必ず大きくなる」、大川隆法「正義の法」、下園壮太「自衛隊メンタル教官が教えてきた自信がある人になるたった1つの方法」

### 児童書

風野潮「氷の上のプリンセスこわれたペンダント」、岡田淳「ふしぎな木の実の料理法」

### 絵本

にしむらあつこ「みっこちゃん」、ねぎしたかこ「こたろつのかなつり」

### 紙芝居

やすいすえこ「だれかさんだあれ?」、内田麟太郎「かおりちゃんのマフラー」、諸橋精光「小僧さんの地獄めぐり」

その他、多数揃えました。ぜひご利用ください。読みたい本のリクエストがありましたら左記までお願いします。(予算、内容に照らし、購入を検討させていただきます)

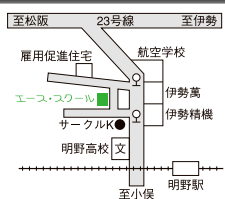
玉城町図書館

☎(58)8212

小学生から5教科を指導する本格的な塾!

# エース・スクール

明野校



伊勢校 (久留本本部)



馬瀬校



自然に努力することを身につけさせます。

100%専任の講師が勉強のおもしろさを教え、学習効果の高い教え方をする“職人的”な塾です。

お問い合わせ

TEL (0596) 27・0236 (代)

詳しくはホームページで

エーススクール 伊勢 検索

http://aceschool.jp/

有料広告



# にこにこちゃんねる

子育て情報  
お届けします

子育て  
総合支援室  
☎(58)8000



## 「科学で迫る子育て…」

暖かい日差しにほっとする日が増えてきました。まだ寒さを感じる日もありますが、春はわくわくしますね。

先日、「最新科学で迫るニッポンの子育て」という内容の番組がテレビで放送されましたが、なかなかおもしろい内容でした。子育てが孤独で不安であるという母親が多数いること、そしてそれはエストロゲンというホルモンの減少によるもので、誰でも起こり得ることであることなど、たくさんのが科学でわかるようになってきています。また、脳科学でもいろいろなことがわかってきており、いやいや期や夜泣きなどは、母親の子育てが悪いわけではないことも解明されていました。

こうやって「科学」が子育てを解明していくことは、お母さんたちの不安を取り除いていくことにつながり、歓迎



すべきところですが。しかし子育てとは人の営みです。科学だけですべてが解明されるわけではありません。人が人として育っていく過程には、自分の気持ちをぶつけあったり、話し合ったり、嫌な思いをしたり、幸せを感じあったり…。そういうところも大事にしていきたいと思うのです。大人だったら、場の空気をよんだり、我慢したりして感情を抑えることができますが、子どもは我慢ができないことが多いので、常に自分に正直です。それと向き合うのはたいへん疲れますよね。でも、子どもが我慢すぎて自分の感情を抑え、大人に合わせていたらどうでしょう。どこかで必ず歪みがでてくるでしょう。

「母親だから子育てがうまくて当たり前」ではないのです。いろいろな体験をすることでスイッチが入り、自分の妊娠・出産をすることによって母親としてゆっくり育っていけばいいのです。子どもも同じ。ゆっくりとじっくりと育ててほしいものです。春のやわらかい光のような愛に包まれながら…。

樹木がのびすぎでお困りの方へ

## 山神園芸

除草作業、消毒、竹・枝切り、草刈り、山掃除、樹木の伐採、庭のお手入れ…他

現地相談、見積もりにて  
まずはお電話ください!

電話 / FAX 0596-58-7092  
(携帯 080-1551-3451)  
玉城町矢野 579-8 (代表 高橋)

有料広告

## 加納英語塾

加納英語塾ホームページ

中学英語教員歴31年の楽しくわかる授業で英検を取得しませんか! 幼児から大人までを対象にしています。無料体験授業に是非お越しください!

☎ 0596-52-2513 明和町明星1826

## 生徒募集

有料広告

# 子育て支援&保健事業カレンダー

保健福祉会館 ☎(58)8000

子育て							
日にち	事業名	時間	場所	内容	対象	申込	備考
4月 1日(金)	おたんじょう会	10:30～11:00	保健福祉会館	おたんじょうカード作り	4月に2歳・3歳になるお子さん	—	
4月 4日(月)	ぴよぴよサロン	10:00～11:30	保健福祉会館	これからはじまる離乳食の話(初期・中期)	生後2ヵ月～6ヵ月のお子さん	要	定員15組(先着順)
4月 8日(金)	1歳のひろば	10:30～11:30	保健福祉会館	はじめまして・ちぎってあそぼう	1歳のお子さん	—	
4月11日(月)	はいはいサロン	10:30～11:30	保健福祉会館	親子ヨガ	生後7ヵ月～11ヵ月のお子さん	—	
4月22日(金)	2歳児のお子さんあつまれー!	10:30～11:30	保健福祉会館	はじめまして・こいのぼりをつくろう	2歳・3歳のお子さん	—	
毎週月曜日～金曜日	子育て支援タイム「にこにこ」	10:00～15:00	保健福祉会館(幼児児童福祉室)	子どもたちが、自由に遊びながら、親子、親同士が楽しくふれあう場です。また子育ての不安や悩みの相談にも応じます。	子育て中の親子(おじいちゃん・おばあちゃんも大歓迎)	—	
保健(母子)							
日にち	事業名	時間	場所	内容	対象	申込	備考
4月13日(水)	3歳児健康診査	12:45～13:20(受付時間)	保健福祉会館	小児科健診・歯科健診・身体計測・問診・検尿など	H24.10.1～H24.11.30生まれのお子さん 前回来受診のお子さん	—	該当児には個人通知します。
4月18日(月)	7ヵ月児相談	10:00～10:15(受付時間)	保健福祉会館	はな♪はな♪おはなし会さんの絵本の読み聞かせ・ぶっくすたーと・身体計測・問診・離乳食の相談・育児相談	H27.8.16～H27.9.5生まれのお子さん 前回来受診のお子さん	—	該当児には個人通知します。
4月20日(水)	乳幼児相談 & おっぱい相談	10:00～11:30 13:30～14:30	保健福祉会館	身体計測・離乳食や子育て全般に関する相談 助産師のおっぱい相談	生後2ヵ月～未就園のお子さん	要(一部)	おっぱい相談のみ予約が必要です。
保健(成人)							
日にち	事業名	時間	場所	内容	対象	申込	料金
4月25日(月)	スクエアステップ教室	13:30～14:30	保健福祉会館	血圧測定・スクエアステップ	興味のある方ならどなたでも	—	無料

さくら児童館 ☎(58)8527 梅がおか児童館 ☎(58)8345

児童館							
日にち	事業名	時間	場所	内容	対象	申込	備考
4月28日(木)	児童館「あそびのひろば」	10:30～11:30	さくら児童館	体を動かそう	未就園のお子さん	—	駐車場は、田丸小学校校舎裏、体育館前をご利用ください。

## 定期予防接種を受けましょう

<b>種類と対象年齢</b>	表のとおり
<b>実施場所</b>	県内の実施医療機関
<b>接種費用</b>	無料
<b>持ち物</b>	予診票、母子健康手帳、健康保険証

\* 町が配布をした「予防接種と子どもの健康」をよく読み、予防接種の必要性・注意点・副反応などについて理解してから受けましょう。

\* 任意接種のことや、その他予防接種について詳しく知りたい方は、保健福祉会館にお問い合わせください。

保健福祉会館 ☎(58) 8000

種類	対象年齢
BCG	生後1歳未満(接種が望ましい年齢は生後5～8ヵ月です。)
四種混合(DPT+不活化ポリオ)	(1期)3ヵ月～90ヵ月未満
DT 二種混合	2期 11歳～13歳未満
麻疹風しん(MR)	1期 1歳～2歳未満 2期 小学校就学前の1年間にある方(平成22年4月2日～平成23年4月1日生まれ)
日本脳炎	1期 6ヵ月～90ヵ月未満(接種が望ましい年齢は3～4歳です)
	2期 9歳～13歳未満
	※平成7年4月2日～平成19年4月1日生まれの方は、1期・2期ともに20歳未満まで接種可能です。(生年月日範囲内でも20歳を過ぎると接種できません)
	※平成19年4月2日～平成21年10月1日生まれの方で、日本脳炎1期(3回)が完了していない方は、1期不足分を2期を接種する年齢(9歳～13歳未満)の期間に無料で接種できます。
ヒブ・小児用肺炎球菌	生後2ヵ月～5歳未満
水痘	1歳～3歳未満
ヒトパピローマウイルス感染症(子宮頸がん予防)	小学6年生～高校1年生相当(平成12年4月2日～平成17年4月1日生まれ)の女子(接種が望ましい年齢は中学1年生相当です。) ※平成25年6月から積極的勧奨は差し控えています。

# たまきチャンネル CATV 123ch

3月25日～4月24日

## たまきチャンネル プログラム

時	内 容
6	00 玉城オリジナル健康体操①
	06 知っ得、納得①
	18 ちよっとたまき①
	30 玉城オリジナル健康体操②
	36 知っ得、納得②
	48 ちよっとたまき②
7	00 ビデオレポート①
	30 ビデオレポート②
8	00/30 玉城オリジナル健康体操①②
	06/36 知っ得、納得①②
	18/48 ちよっとたまき①②
9	00/30 ビデオレポート①②
10/11	00 特別番組
0	00/30 ビデオレポート①②
1/2	00 特別番組
3	00/30 玉城オリジナル健康体操①②
	06/36 知っ得、納得①②
	18/48 ちよっとたまき①②
4/5	00 特別番組
6	00/30 ビデオレポート①②
7・8	00 特別番組
9	00/30 玉城オリジナル健康体操①②
	06/36 知っ得、納得①②
	18/48 ちよっとたまき①②
10	00/30 ビデオレポート①②
11・0	00 特別番組
1	00/30 玉城オリジナル健康体操①②
	06/36 知っ得、納得①②
	18/48 ちよっとたまき①②
2	00 番組終了

議会放送  
(議会終了まで)  
閉会後再放送

議会放送  
(議会終了まで)  
当日録画

### ビデオレポート (毎週土曜日更新)

- 【3月26日】・卒業証書授与式 (玉城中)
- 【4月2日】・卒業証書授与式 (田丸小・外城田小)
- 【4月9日】・卒業証書授与式 (有田小・下城田小)
- 【4月16日】・修了児のうた (各保育所)

### 文字情報『ちよっとたまき』 (毎週土曜日更新)

#### 特別番組 (毎月1・16日更新)

- 【4月1日～4月15日】
  - ・玉城中学校人権講演会
- 【4月16日～4月30日】
  - ・みえの現場“やっばし”すこいやんかトーク

#### 知っ得、納得 (毎月5・20日更新)

- 【4月5日～5月4日】
  - ・未定
- 【4月20日～5月19日】
  - ・未定

#### 議会放送 (終了まで)

町議会が開催される当日午後9時から録画放送。  
また、議会閉会后、翌日午前9時から再放送をします。

- 番組に関するお問い合わせ…  
役場総務課 電話 (58) 8200
- 放送に関するお問い合わせ…  
アイティービー 電話 0120 (222) 505

注意：番組は予告なく変更する場合がありますのでご了承ください。

町内(自治区主催)の行事やイベントなど取材依頼をお待ちしています。日にち・時間・場所・連絡先をお伝えください。

## 人のうどき

平成28年2月29日現在

●人口 15,753人(+7人)  
【うち外国人 197人(+6人)】

男 7,634人(+1人) 【うち外国人 36人(-1人)】  
女 8,119人(+6人) 【うち外国人 161人(+7人)】

●世帯数 5,683世帯(+10世帯)  
【うち外国人 189世帯(+6世帯)】

( )は2月1日以降の増減

片付け  
仕事

不要品の  
処分

家具移動  
タンス1本から

遺品の  
整理



見積り無料

商店・会社の専属車も、ご相談に応じます。

引越のことなら  
地元の  
当社に  
**おまかせ下さい!!**

0120 FreeDial 0120-28-3001

引越 宅急便 緊急荷物 ☆一個の荷物から集配致します。



(有)つた運輸

伊勢市小俣町宮前704の3

TEL(0596)28-3000(代)

有料広告

# まちかど掲示板

玉城町役場は午前 8:30 ~ 午後 7:00 まで開庁しています。住民票、所得証明、各種申請、相談などにご利用ください。

- |   |   |  |
|---|---|--|
| <p>■玉城町役場<br/>☎(58)8200 FAX(58)4494<br/>●総務課 ☎(58)8200<br/>●税務住民課 ☎(58)8201<br/>●生活福祉課 ☎(58)8203<br/>●産業振興課 ☎(58)8204<br/>●建設課 ☎(58)8205<br/>●上下水道課 ☎(58)8207<br/>●総合戦略課 ☎(58)8208<br/>●出納室 ☎(58)8210<br/>●議会事務局 ☎(58)8211<br/>●教育委員会 (村山龍平記念館)<br/>☎(58)8212 FAX(58)7588</p> | <p>■玉城病院<br/>☎(58)3039 FAX(58)7299<br/>■ケアハイツ玉城<br/>●介護老人保健施設<br/>☎(58)3770 FAX(58)3790<br/>●訪問看護ステーション<br/>●訪問介護ステーション<br/>☎(58)8117<br/>●居宅介護支援事業所 ☎(58)8822<br/>■地域包括支援室(地域包括支援センター)<br/>☎(58)7373 FAX(58)8688<br/>■保健福祉会館(子育て総合支援室)<br/>☎(58)8000 FAX(58)8688<br/>■さくら児童館<br/>☎(58)8527 FAX(58)8528</p> | <p>■梅がおか児童館<br/>☎(58)8345 FAX(58)8346<br/>■いなほの郷児童クラブ室<br/>☎(58)3956 FAX(58)3956<br/>■つつじが丘児童クラブ室<br/>☎(58)7699 FAX(58)7699<br/>■中央公民館<br/>☎(58)6331 FAX(58)7755<br/>■アスピータ玉城<br/>●玉城ふれあいの館<br/>☎(58)8800 FAX(58)8801<br/>●ふるさと味工房アグリ<br/>☎(58)8686 FAX(58)8687<br/>■社会福祉協議会<br/>☎(58)6915 FAX(58)6916<br/>■元気バス ☎(58)8181</p> |
|---|---|--|
- 休日・夜間当直室 ☎(58)8213



## 診療内容のお知らせ

玉城町国民健康保険玉城病院 ☎(58) 3039

診療時間 午前 8 時 45 分～正午  
午後 3 時～5 時

総合相談窓口 面談：受付でお申込みください。

電話相談：午前 9 時～午後 4 時 ☎(58) 3039

受付時間 午前 8 時～11 時 45 分  
午後 2 時 30 分～4 時 45 分

ご案内

- ① 午後は回診・検査・手術のために診療時間が遅れることがあります。
- ② 学会等の都合により休診または担当医が変わることがあります。

診療科目	曜日						土・日・祝日
	月	火	水	木	金		
午前 8:45 ~ 12:00	内科		循環器内科	循環器内科	消化器内科	消化器内科	休診
	外科	総合診療 本泉院長	総合診療 本泉院長	三重大 (4月から医師が変わります)	総合診療 本泉院長	総合診療 本泉院長	
	整形外科	矢田副院長	矢田副院長		矢田副院長	矢田副院長	
特殊外来		三重大 皮膚科 9:00~12:00			三重大 眼科 9:00~11:30		
午後 3:00 ~ 5:00	内科		糖尿病内科				
	外科	三重大 外科		総合診療 本泉院長	三重大 外科	三重大 外科	
	整形外科		矢田副院長			矢田副院長	

夜間・土日・祝日の急病診療は、医師・看護師不足とレントゲン・検査ができないため、お断りする場合がありますのでご了承ください。

伊勢市休日・夜間応急診療所(内科・小児科)の案内

住所 伊勢市八日市場町 13-1 伊勢市福祉健康センター内 ☎(25) 8795

診療日 平日夜間、日曜、祝日

診療時間 昼間：午前 10 時～正午・午後 1 時～5 時 夜間：午後 7 時 30 分～10 時

三重県地域救急医療情報センターコールセンター ☎0596(28)1199

看護師・看護助手・  
検査技師 募集中!!

※詳しくは玉城病院へお問合せください。

涙・メヤニでお悩みの方

必見

- 涙があふれる
- メヤニが出る
- 視界がぼやける

涙の専門外来  
にご相談ください

目元の美容：アンチエイジング外来

医療法人スワン 先進医療認定施設  
カイバナ眼科クリニック 0598-21-5222  
松阪市カイバナ町1638 エルム通り

有料広告

伊勢市消防本部 患者等搬送事業者 認定  
福祉タクシー やまや

- 車いすに乗ったまま乗り降りできる福祉タクシーです
- 貸出します(車椅子、リクライニング車いす、ストレッチャー)
- 通院、転院又は買い物 冠婚葬祭等 利用できます
- 初乗り 1.5kmまで630円 以後303mまでごとに100円  
時速10km以下の場合 110秒までごとに100円  
送迎回送料 1回100円 時間制・貸切もあります
- ※福祉輸送限定(健常者の方のみの乗車はできません)
- ※大型2種免許・ホームヘルパ-2級・上級救命講習修了書 有

玉城町妙法寺406-16 やまじ まさし  
山路 正史  
☎0120-294-808



有料広告

