



8

August 2008  
No.424

 広 報

# たまき

Public Information of Tamaki Town

注目の話題

- ピックアップ..... ①
- 特定健康診査・特定保健指導  
始まります..... ③
- 議会ウォッチング..... ⑤
- お知らせ広場 ..... ⑦
- 歴史こぼれ噺 ..... ⑬
- まちかど掲示板 ..... ⑮

『いざー!』というときに備え  
救命救急法講習会

6 月中旬から約一カ月間、救命救急法の講習会があり、約200人が参加しました。

この講習会は、小学校夏休み期間中の自由水泳で、プール監視員となる保護者を対象に毎年同時期に開催しています。

玉城町女性消防団員、伊勢市消防本部職員が指導にあたり、救命行為の必要性や救急法についての講義を受けた後、傷病者の呼吸の観察、心臓マッサージ、AED（自動体外式除細動器）の取り扱い方など救命処置の流れに沿って、実技を交えながら学びました。

参加者は、みんなが助け合っていることの重要性を呼びかけること、傷病者のケアの仕方を丁寧に教わりました。

本格的な夏を迎え、水の事故が多発する恐れがあります。水にはいる前は必ず準備体操をするなど十分に



熱心に講習を受ける保護者

気をつけてください。

※AED（自動体外式除細動器）は町内小中学校・公共施設（役場・中央公民館・保健福祉会館・アスパイ玉城・ケアハイツ玉城）に設置しています。

有田小学校団体戦2連覇！  
小・中学校囲碁団体戦 三重県大会

文 部科学大臣杯小・中学校囲碁団体戦三重県大会が、6月14日に三重県教育文化会館において開催されました。

昨年、団体戦優勝の有田小学校チーム（有田小4年 中井 伶くん、1年 中井 唯さん、3年 見並たまきさん）が、激戦の末、決勝へ駒を進め、決勝で伊勢市明野小学校チームを下し、見事小学校の部2連覇を達成しました。

この日の大会は、県内40校の強豪チームが参加して行われたもので、有田小学校チームは、個人戦でも、三段の中井 伶くんが、3位入賞を果たしています。

6月17日、上野有田小校長、指導者の中井さんとともに辻村町長を訪れ、結果報告を行った子どもたちは、「今年こそは全国大会で1勝できるよう頑張ります。」「囲碁を通じて全国大会ではたくさんの方たちを

くつてきます。」などの目標を語ってくれました。

実際にこうした有田小学校チームの活躍がきっかけとなり、周辺地域でも、囲碁を始める児童が増え、新しい友だちの和が広がっているようです。

有田小学校チームが出場する全国大会は、8月3日・4日の両日、東京の日本棋院で開催されます。有田小学校チームの健闘をお祈りします。



(左) 中井 伶くん (中) 見並たまきさん  
(右) 中井 唯さん

## 自衛官募集相談員に 玉城町から2名が委嘱

6 月25日、役場庁舎で自衛官募集相談員の委嘱式が行われ、

小辻隆則さん（南新町）・村木葉子さん（南新町）に自衛隊三重県地方協力本部 藤田穰さん、辻村町長から委嘱状が手渡されました。



左から辻村町長、小辻さん、村木さん、藤田本部長

※自衛官募集相談員とは…自衛隊志願者に関する情報の提供、地方協力本部の行う募集の為の一般的及

び個別的広報に対する援助を、当該個人の好意に基づいて実施していただいている方々です。任期は2年。

## 親と子のよい歯のコンクール 浦井はるさん 蒼空ちゃん親子優秀賞に

6 月14日、伊勢地区歯科医師会、伊勢市、度会郡で「親と子のよい歯のコンクール」がハートプラ

ザみそのにおいて開催され、みごと浦井さん親子が優秀賞を手にされました。今回のコンクールでは、1次審査を通過した20人を対象に、審査



優秀賞を受賞した浦井さん親子

が行われました。このコンクールは、歯の衛生週間の一環として歯に関する正しい知識を知ってもらい、予防処置・早期発見・早期治療を行うこととで、歯の寿命を延ばそうと毎年開催されています。

町でも、乳幼児期では、フッ化物塗布の体験が出来る「歯っぴい教室」を、保育所ではフッ素洗口事業に取り組んでいます。

みなさんも80歳で20本以上が自分の歯であるよう、一生付き合う歯を大切にしましょう。

## お堀に新しく「カモ」が仲間入り

6 月25日、お堀（大手門橋北側）に新しくカモ七羽が放たれました。

このカモは、合鴨農法で稲作を営んでいる町内の農家からいただいたもので、雑草や害虫を餌として食べることから一般的に除草、害虫防除などの効果があるとされています。EM菌、空芯菜の取り組みと合わせて更なるお堀の水質浄化が期待されます。

田丸保育所園児約20人が見守る中、放たれたカモは慣れない場所に落ち着かない様子でしたが、しばらくすると新しい“家”を確認するように七羽そろって、あちらこちらにすいすい泳いでいました。お堀中央には、休憩所も設置され、新たな見所となりました。



子どもたちに見守られながら飛び出すカモ



新しい地で羽をのぼすカモ

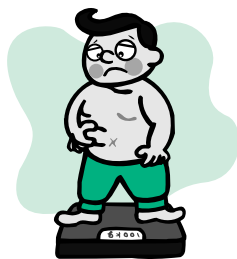
# 特定健康診査・特定保健指導

## 始まります

生活福祉課 (58) 8203・健康管理センター (58) 7373

### 特定健康診査とは？

健康をおびやかす脂質異常症や糖尿病などの生活習慣病になる前に、健康管理に気を配り、



メタボリックシンドローム(内臓脂肪型症候群)を予防・改善しようという新しい健康診査です。

メタボリックシンドロームとは、運動不足、食べすぎなど不健康な生活習慣により、おなかの内部につく脂肪が過剰にたまっている状態「内臓脂肪型肥満」に加え、「高血圧、高血糖、脂質異常」が2つ以上重複した状態をメタボリックシンドロームといいます。

なお、これまで町が実施してい

た基本健診はなくなり、各医療保険者が特定健診として実施します。

平成20年度町特定健康診査

対象者	玉城町国民健康保険の被保険者 40歳から74歳
実施期間	8月から12月 11、12月は医療機関の混雑が予想されますので、お早めの受診にご協力ください
実施場所	県内の特定健康診査実施医療機関
受診方法	事前にお問い合わせのうえ予約をし医療機関で受診をしてください。
持ち物	受診券、質問票、国民健康保険被保険者証を必ずご持参ください。
自己負担金	1,000円

### 特定健診の受診券を発送します

「受診券」を8月初旬に発送します。

お手元に届き次第、注意事項等をよく読んで、記載されている有効期限内に受診してください。受診の際は、必ずご持参ください。

### 国民健康保険以外の医療保険に加入している方

加入している医療保険者が、特定健康診査・特定保健指導を実施しますので、それぞれの医療保険者からの通知にしたがって健診などを受けてください。

65歳以上で要支援・要介護認定を受けていない介護保険被保険者の方は、生活機能評価を特定健診と同時に実施します

生活機能評価とは、心身の機能や日常生活行為(外出や家事、生活全般の活動)などの生活機能が低下していないかをチェックするための健診です。

生活機能評価の結果、介護予防の教室等に参加することが望ましいと判断された方(特定高齢者)には、地域包括支援センター等が、介護予防の教室等にお誘いします。

### 特定保健指導について

特定健康診査の結果により、健康の保持のために指導が必要な方に、保健指導実施案内および保健指導利用券を送付します。

保健師・管理栄養士等が行う面接や電話、健康教室で、自分の生活習慣を振り返っていただき、実践できる目標を自らで選択し、継続して支援します。



COLUMN in August, 2008

# 町長 コラム

夏本番となりました。蝉時雨が暑さをかきたてておりますが、熱中症、食中毒など十分にご注意下さい。

まちに新しい名所が1つ増えました。昨年、田丸城築城670年を記念して植栽しました9株の大賀ハスが成長し、葉の間から素晴らしい淡紅色の花を咲かせてくれています。連日、早朝から町内外から携帯電話で撮る方、カメラマン、スケッチを楽しむ方などで賑わっています。来年は堀が緑で覆われ、一層ピンクの花が際立つことでしょう。町民の皆さまのご理解とご協力で、1つ1つの取り組みが実っていくことに感謝申し上げます。

7月2日に「マイバッグ検討会」を立ち上げました。いわゆるレジ袋の使用を控えようという環境施策の一環で、悲鳴をあげている地球環境の回復の一助になればと考えています。私も通勤や出かける際には、できる限り、徒歩や自転車の利用を心がけています（シェイプアップの意味もありますが…）。

環境への取り組みは一人ひとりの意識、行動、継続が肝心であります。私自身も楽しみながら、取り組んでまいります。

みなさんのご理解と実行をお願いします。

平成20年7月16日 町長室にて

玉城町長

辻村 行一

**長寿医療健康診査について**  
75歳以上の方は、後期高齢者医療広域連合が実施する長寿医療健康診査を受診してください。

対象者	75歳以上の方
実施期間	8月～12月 11、12月は医療機関の混雑が予想されますので、お早めの受診にご協力ください。
実施場所	病院・診療所など
受診方法	送付される受診券などをご覧ください。
自己負担金	住民税課税世帯 500円 住民税非課税世帯 200円

健診時期 8月20日～12月26日

## 平成20年度国保人間ドックについて

実施医療機関	主として玉城病院で実施しますが、若干名久瀬医院、中嶋医院での健診も可能です。
対象者	国民健康保険に加入している30歳から69歳までの方
自己負担額	7,000円
申し込み先	生活福祉課(役場)
申し込み方法	生活福祉課(役場)窓口で申込書に記入
受付期間	7月25日～9月30日
検査項目	問診、身体計測、聴打診、血圧測定、血液検査、尿検査、胸部・胃部X線腹部超音波、大腸がん検査、視力、眼底検査、肺機能検査、心電図検査 【玉城病院検査項目】 頭部CT検査、頭部MRI検査のどちらか一方 【久瀬医院検査項目】 頭部CT検査、胸部CT検査、腹部CT検査のいずれか 【中嶋医院検査項目】 頭部CT検査、腹部CT検査、頭部MRI検査のいずれか
その他	乳がん検診(触診、超音波検査) 人間ドックの項目には、特定健康診査の項目は、すべてが含まれています。特定健康診査との重複受診はできません。

本年度は、山田赤十字病院での人間ドックは実施しません。

# 議会ウォッチング

ひと+まち+くらし

## 平成20年 第2回玉城町議会定例会

▼専決処分の承認を求めることについて（玉城町国民健康保険病院事業の設置等に関する条例の一部改正について）

健康保険法等の一部を改正する法律が施行され診療報酬の算定方法が平成20年4月1日に改定されたこと、また、「老人保健法」が「高齢者の医療の確保に関する法律」に改正されたことに伴い、条例改正を行う必要がありました。議会を招集する時間的余裕がなかったため専決処分していたもので、この議会で承認されました。

▼専決処分の承認を求めることについて（町税条例の一部改正について）

4月30日、地方税法等の一部を改正する法律が施行されたことに伴い、条例改正を行う必要がありました。議会を招集する時間的余裕がなかったため専決処分していたもので、この議会で承認されました。

▼専決処分の承認を求めることについて（平成20年度玉城町住宅新築資金等貸付事業特別会計補正予算（第1号））

平成19年度会計の償還収入に2967万7千円の不足が生じたため、平成20年度会計から繰り上げ充用により補てんしなければならぬ必要が生じましたが、議会を招集する時間的余裕がなかったため専決処分していたもので、この議会で承認されました。

▼専決処分の承認を求めることについて（平成20年度玉城町国民健康保険特別会計補正予算（第1号））

平成19年度会計に195万9千円の不足が生じたため、平成20年度会計から繰り上げ充用により補てんする必要が生じましたが、議会を招集する時間的余裕がなかったため専決処分していたもので、この議会で承認されました。

▼専決処分の承認を求めることについて（平成20年度玉城町老人保健特別会計補正予算（第1号））

支払基金交付金、国県負担金の交付不足により、平成19年度会計に3309万3千円の不足が生じたため、平成20年度会計からの繰り上げ充用によって補てんする必要が生じましたが、議会を招集す

る時間的余裕がなかったため専決処分していたもので、この議会で承認されました。

▼玉城町敬老祝金支給条例の制定について

これまでの「玉城町敬老年金支給条例」を廃止し、新たに75歳から5歳ごとの節目に「敬老祝金」として支給する条例が制定されました。

また今回、所得制限を撤廃し、対象となる方全員に支給するよう見直しを行っています。

▼町税条例の一部を改正する条例について

4月30日に成立した地方税法等の一部を改正する法律のうち、施行が7月以後となっているもの（寄附金税額控除の創設など）について、改正が行われました。

▼玉城町福祉年金支給条例の一部改正について

「玉城町敬老祝金支給条例」の制定に合わせて、条文の整理が行われました。この条例に基づく「福祉年金」の支給に変更はありません。

▼玉城町放課後児童クラブの設置及び管理に関する条例の一部改正について

今年度、有田小学校敷地内に設置を予定している「放課後児童クラブ」の名称を「いなほの郷児童クラブ」としました。

▼玉城町非常勤消防団員に係る退職報奨金の支給に関する条例の一部改正について

法律施行令の一部を改正する政令が施行されたことに伴い、消防団員退職報償金支給責任共済制度の一層の適正化を図るため改正されました。

▼玉城町消防団員等公務災害補償条例の一部改正について

法律施行令の一部を改正する政令が施行されたことに伴い、当町消防団員等の処遇改善を図るため改正されました。

▼平成20年度玉城町一般会計 補正予算(第1号)

総額2600万円を追加し、予算総額を42億6600万円としました。

主なものは、議会費で議員視察関係費用、総務費で区集会所改修事業補助金、民生費で国民健康保

険繰出金、敬老祝金費用、田丸保育所の耐震診断料、有田地区放課後児童クラブ建設工事費、アスベスト含有検査料、土木費で地元要望に対応するための修繕料、下排水路事業補助金、教育費で食体験推進事業費用、各小中学校の遊具等の修繕料、教育振興のためのクラブ備品購入費用などです。

また、今年度からスタートした特定検診の受診率向上のため、諸支出金において、玉城病院の内視鏡の購入に対する繰出金を計上しています。

なお、財源は、前年度繰越金、地域福祉基金などを充てています。

▼平成20年度 玉城町国民健康保険特別会計補正予算(第2号)

総額2378万6千円を増額し、予算総額を12億3954万円としました。

歳入の主なものは、国庫支出金710万6千円、前期高齢者交付金1223万6千円の増額で、歳出では、後期高齢者支援金1516万5千円、老人保健拠出金368万7千円、諸支出金1371万2千円の増額、介護納付金921万円の減額などです。

▼平成20年度玉城町病院事業会計

補正予算(第1号)

特定検診の受診率向上のため内に視鏡を購入したもので、資本的収支について、支出で医療機械器具備品購入費257万3千円の増額、収入において一般会計負担金、国保会計補助金合わせて171万5千円の増額をしています。

## 新着図書のお知らせ

天災や事件・事故等、様々なことが起こる昨今、こんな時だからこそ、図書館では、元気・勇気がもらえるような旬の本・話題の本を多く取り揃え、皆さんのご来館をお待ちしています。どうぞご利用ください。なお、新規でご利用の方は図書カードの登録が必要です。

### ●購入図書

貴志祐介「新世界より上・下」、渡辺淳一「熟年革命」、河合 薫「私が絶望しない理由」、小沢コージ「クルマ界のすごい12人」、佐藤光浩「ちよつといひ話」、横山友美香「明日もまた生きていこう」、福田 健「女性は話し方で9

▼報告154号

繰越明許費繰越計算書(玉城町一般会計)、予算繰越計算書(玉城町水道事業会計)、予算繰越計算書(玉城町下水道事業会計)、度会土地開発公社の経営状況について報告されました。

玉城町図書館(58) 8212

割愛わる」、ヘルムート・エラー「4つの気質と個性のしくみ」

(児童書)

上橋菜穂子「天と地の旅人第一部」

(絵 本)

マーガレット・ワイズ・ブラウン他

「たいせつなこと」、サム・マクブラッ

ドニイ他「どんなにきみがすきだから

ててごらん」・「パパとママのたから

もの」、きむらゆういち他「オオカミ

グーのはずかしいひみつ」、モーリス・センダック他「かいじゅうたちの

いるところ」

(スポーツ)

川本和久「2時間で足が速くなる!」

購入したい本のリクエストがあり

ましたら玉城町図書館までお願いし

ます。(予算、内容に照らし、購入を

検討させていただきます)。



# お知らせ広場

Information

8 August

## 職員人事のお知らせ

総務課 (58) 8200

6月23日付 ( ) は旧職名

### ●異動

#### 【課長補佐級】

教育委員会・事務局長補佐・学校教育担当  
東 博明 (教育委員会・事務局長補佐・生涯教育担当)

教育委員会・事務局長補佐・生涯教育担当  
西山 多鶴子 (総務課付・主幹)

#### 【主事】

生活福祉課 中西 司 (教育委員会・主事)

まっちゃんとあそぼう！

「おやこでああいいきもち」開催と  
ダンスサポーター実行委員会募集

健康管理センター (58) 7373

親子で楽しく遊びながら、ほっと一息つける場所。子育ては、みんなで力をあわせて楽しみながらしていくもの。そんな町にしていきたいと、毎年取り組んでいる親子コンサートの第6弾が決まりました。そのコンサートを盛り上げるキッズダンスサポーターと準備を行う実行委員を募集しています。

### ★キッズダンスサポーター

▼対象 保育所3歳児〜小学生 (定員20名)  
ダンス予定曲「ジャンプ」「ああいい気持ち」など

ダンスの練習は、保健福祉会館で行います。

### ★実行委員

▼対象 コンサート開催を手伝っていただける方  
※ダンスサポーターの練習の手伝い、コンサート看板作りなどコンサート開催にむけてのお手伝いをしてくださる方を募集します。

### ▼募集締切 8月末まで

ご希望の方は、健康管理センターへお申し込みください。

まっちゃんとあそぼう！おやこでああいいきもち親子あそびコンサート

いきもち親子あそびコンサート

▼日にち 11月8日 (土)

▼開場 午前9時30分

▼開演 午前10時〜正午

▼場所 保健福祉会館 ふれあいホール

▼出演 町田 浩志さん (通称:まっちゃん)

▼参加費 大人 500円 (高校生以上)

小人 300円

▼チケット販売

町内保育所、健康管理センター、保健福祉会館、総務課で8月1日から

▼定員 250名

※チケットは売り切れ次第販売終了します

### ▼内容

出演者の町田さん (まっちゃん) の遊び・歌・お話は、ほんわかあったかい気持ちにさせてくれます。親子で遊んでいい気持ち。子育ては、1人で頑張らなくてもいいでしょう！そんな心をあつたかく、やさしくしてくれる「まっちゃんとあそぼう」にぜひお越しください。

お母さんだけでなく、お父さんもほっこりできますよ。

### ♪町田浩志さんプロフィール♪

埼玉で私立保育園に10年間勤務し、同園の園長も勤めた後、2001年4月より「つながりあそびうた研究所」所員となる。

ほんわかとあたたかい歌や親子遊びは各地で大好評。保育所・児童館・親子サークルなどにつながりあそび・うたを届けに全国巡業中。代表作は、「またね」「どんどんどんこ」「みんなのちから」「ジャンプ」など。

## 社協たより

社会福祉協議会  
ボランティアセンター (58) 6915

### 行政・心配ごと相談

▼日にち 8月10日 (日) 20日 (水) 30日 (土)

▼時間 午後1時〜3時

▼場所 保健福祉会館

▼相談員 民生児童委員・行政相談員・人権擁護委員



## 教育委員会たより

教育委員会 (58) 8212

### 教育相談のお知らせ

就学前幼児の保護者を対象に個別の教育相談を開催します。平成21年度小学校への入学を控えたお子さんの事でお悩み・相談を希望される方は、教育委員会か町内保育所にお申し込みください。

相談人数により、日時等は後日、教育委員会から直接お知らせします。

▼日にち 8月18日(月)・19日(火)

▼場所 教育委員会(村山龍平記念館)会議室

▼対象 就学前幼児の保護者等

▼相談員 三重県立特別支援学校

「わかば学園」教諭

▼締切 8月12日(火)

### 第53回 町民体育祭PRポスター大募集!

玉城町・教育委員会・体育指導委員協議会では、今秋開催の町民体育祭PR用ポスターを募集します。

▼応募資格 小学生部門

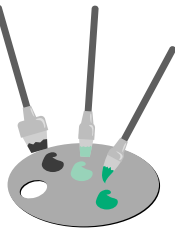
(町内小学5・6年生の児童)

一般部門

(中学生以上で町内在住在勤の方)

▼用紙 白色の四つ切り画用紙

※使用する色は自由ですが、2色以内(白色は1色と数えない)。裏面中央に、名前・住所・性別・電話番号・(学生の方は学校名・



学年・組)をご記入ください。

▼文字 「町民体育祭」・「10月12日 ※10:12

という書き方も可」・「雨天13:19日」・

「会場 お城広場」・「主催 玉城町」を

必ず全て入れてください。(字体は自由)

▼締め切り 9月2日(火)

▼提出先 教育委員会(村山龍平記念館)

▼入選 金・銀・銅賞ほか。上位入賞者は体育祭当日表彰します。参加賞あり。

入選者には、個人通知します。

▼発表 作品については、すべて町民体育祭当日、屋内体育館で掲示する予定です。

また金賞の作品は体育祭のPRポスターとして印刷・掲示します。

▼平成20年度就学義務猶予免除者等の中学校卒業過程認定試験実施のお知らせ

文部科学省では、やむを得ない事由により、本年度満15歳以上で、中学校を卒業されていない方または、卒業できないと見込まれる方を対象に、中学校卒業程度の学力の有無を認定する試験を実施します。合格者には高等学校の入学資格が与えられます。

受験を希望される方は、三重県教育委員会事務局高校教育室進路指導・入試グループ(電話059-224-2913)へお問合せください。

▼試験日 11月4日(火)

▼時間 午前10時～午後3時40分

▼会場 三重県庁講堂棟3階

▼出願期間 8月22日(金)～9月9日(火)

## ありがとう手帖

### ●平成20年6月9日

町カラオケボランティア『カナリヤ会』から23,388円の寄付をいただきました。



### ●平成20年6月27日

北川稔(中角)さんから「七色唐辛子」ほか、たくさんのお花をいただきました。



### ●平成20年6月12日

デイサービスセンター・グループホーム『桜の里』から10,000円を認知症サポータの活動にと寄付をいただきました。



### 《社会福祉協議会》

### ●平成20年6月12日

『桜の里』から30,000円の寄付をいただきました。

## 平成21年(第22回) 玉城町桜まつり実行委員募集

農林商工課 (58) 8204

来年4月5日(日)開催予定の玉城町桜まつりの実行委員を随時募集します。

玉城町桜まつり実行委員会の一員として企画・運営に携わってみませんか。

※第1回目の同委員会を10月に開催予定

生活福祉たより

生活福祉課 (58) 8203

福祉医療費制度が変わります

9月1日から、障害者医療費の対象に精神障害者福祉手帳1級の方が追加されます(ただし、通院以外は対象外)。

また、すべての福祉医療費の入院時の食事療養費の助成については9月1日から廃止されます。(8月31日までに受けた入院時の食事療養費に係る助成は従来どおり)

※受給資格証の交付

心身障害者医療費助成の対象となる方は、受給資格証の交付手続きが必要になります。該当される方には、8月下旬に申請書を送付しますので役場生活福祉課へお越しください。

福祉医療費受給資格者証の更新について

現在、福祉医療費受給資格者証をお持ちの方は、8月31日が有効期間となっています。新しい受給資格者証を8月下旬に郵送しますので、期限の切れた受給資格者証は破棄してください。また保険証、振込先等の変更がある場合は申請が必要となりますので、役場生活福祉課へお申し出ください。

福祉医療費の助成制度について

●助成を受けるには

県内では診療時に医療機関、調剤薬局等の窓口へ「福祉医療費受給資格者証」を提示するだけで結構です。ただし、県外医療機関へ受診さ

れる場合は、領収書をご持参のうえ役場生活福祉課へ申請してください。

なお、「65歳以上重度障害者医療」の方は、「福祉医療費受給資格者証」の窓口提示は必要ありません。

●附加給付制度の取扱いと助成額

組合健保や共済健保など健康保険組合のように、附加給付制度(保険者が独自に医療費を助成する制度)がある場合は、健康保険組合等が取り決めている金額を控除した後の額が助成の対象となります。

※高額療養費に該当する場合は助成額限度額(自己負担額、所得によって変わります)ですが、助成の対象となります。

■納めすぎた年金保険料をお返しします

60歳以降国民年金に任意加入されていた方が対象となります。

平成17年3月以前に満額の老齢基礎年金を受給するため任意加入されていた方で、満額の老齢基礎年金を受給できる月数を超えて保険料を納付された方は、その超えた月数の保険料をお返しいたします。

手続きは、社会保険事務所に申出書を提出していただきます。

Q. 国民年金に加入したのは昭和35年10月1日

のはずが、年金特別便では昭和36年10月1日となっているのはなぜ?

A. 国民年金制度ができたのは昭和36年4月1

日です。それまでの半年間(昭和35年10月から昭和36年3月)は、制度発足の準備期間となっていました。

実際に保険料を納めていただくようになったのは、昭和36年4月からです。そのため年金特別便は、昭和36年からの国民年金の納付月数が書かれています。

お問合せは、生活福祉課または伊勢社会保険事務所 電話(27)3604へ。

■食中毒の季節!

〜食べる前にしっかり予防〜

毎日のちょっとした心がけで家庭での食中毒を防ぎましょう!

●食中毒予防の3原則

つけない!

- 手・食材・調理器具はよく洗う。
- 肉や魚などは、汁がほかの食品につかないように、密封できる容器に入れる。

ふやさない!

- 買い物のとき、要冷蔵品や冷凍食品は冷やして持ち帰り、すぐに冷蔵庫へ。
- 冷蔵庫に食品を詰めすぎない。

- 食品を長時間室温に放置しない。
- 要冷蔵品は食べきれぬ分だけ食卓へ。

やっつける!

- 食品は中心まで十分に加熱。温め直すときも同じ。
- 調理器具・ふきんは、こまめに消毒。

■蚊の発生を防止しましょう！

蚊は、ほとんどの種が吸血性であり、日本脳炎などの危険な伝染病を媒介することが知られています。

また、現在のところ、日本ではウエストナイル熱のウイルスを保有する蚊は発見されていませんが、媒介蚊が飛行機などに紛れ込んで日本でも流行する恐れがあると指摘されています。このため、日頃から蚊の発生を防止することが必要です。

蚊は、空きビン、空き缶、ペットボトル、古タイヤ、竹の切り株、庭の鉢受けなど水の溜まった所などに発生します。ボウフラは10日もあれば成虫になります。雨水が溜まったところはこまめに水を排除し、小さな水たまりを作らないようにしましょう。

また、雨どい、側溝、家の周りは、枯葉などを取り除き、水が残らないようにし、家の周りの草とりをして風通しを良くしましょう。

雨水マス、溜まり水は食用油を数滴たらし表面を油膜で覆うとボウフラの抑制に効果的です。

蚊に刺されないために、窓には網戸を設置し、虫除け剤や蚊帳を上手に使いましょう。特に、蚊が活発に活動する夕方や夜間の外出、屋外作業の際には、長袖・長ズボンなどを着用して、蚊に刺されにくくしましょう。



子育て支援事業たより

健康管理センター（58）7373

■2歳児のお子さん集まれー！

- ▼日にち 8月7日（木）
  - ▼時間 午前10時30分～11時30分
  - ▼内容 水あそび（雨天時は、室内あそび）
  - ▼場所 保健福祉会館
  - ▼対象 平成17年4月2日～平成18年4月1日生まれのお子さん
- ※水あそびのできる用意をお願いします。

■0・1ひろば

- ▼日にち 8月21日（木）
  - ▼時間 午前10時30分～11時30分
  - ▼内容 水あそび（雨天時は、室内あそび）
  - ▼場所 保健福祉会館
- ※水あそびのできる用意をお願いします

■ベビーマッサージ教室

- ▼日にち 8月26日（火）
  - ▼時間 午前10時30分～11時30分
  - ▼内容 ベビーマッサージ指導や育児相談など
  - ▼場所 保健福祉会館
  - ▼講師 幸（ゆき） 母乳育児相談室 助産師 中村 幸美さん
  - ▼対象 生後8カ月未満のお子さんとその保護者
- ※ご希望の方は、健康管理センターへお申し込みください。

■子育て支援タイム「にこにこ」

こどもたちが、おもちゃで自由に遊びながら、親子、親同士が楽しくふれあう場です。子育て支援センターの職員も手伝いをしています。子育ての不安や悩みも、お気軽にご相談ください。

- ▼日にち 毎週月曜日～金曜日（土・日・祝日は休み）
- ▼時間 午前10時～午後3時
- ▼場所 保健福祉会館 幼児児童福祉室
- ▼対象 子育て中の親子（おじいちゃん・おばあちゃんも大歓迎）



■なくそう感電事故！

（財）中部電気保安協会伊勢事業所（25）0892

毎年、夏になると感電事故が多発します。このため、経済産業省では8月を「電気使用安全月間」として、皆様に注意を呼びかけています。この機会にご家庭でも安全点検を！

- ・ 傷んだ電線、コードを使っていますか
- ・ 洗濯機、電子レンジにアースは取り付けてありますか
- ・ 漏電遮断機器は取り付けてありますか
- ・ 一つのコンセントからたくさん電気を使っていますか

電気のご相談は（財）中部電気保安協会伊勢事業所へお問い合わせください。

子育て情報お届けします

人を信頼できることが人間関係をつくるための基本で、乳幼児期は育児のスタートとしてとても大切な時期です。

ビルや家でもしっかりと基礎工事が行われ、長い間しっかりと支え続けているように、乳幼児期は人間形成のうえでの基礎作り、親にとってはその責任の重さがあることが分かっていただけだと思います。

赤ちゃんが誕生した瞬間から、赤ちゃんは周りの人に抱きしめられ、頼りられ、笑いかけられます。これは、自分が無条件にまると受け入れられるはじめての体験です。あなたと同じ人間は二人と存在しないという、その理由ゆえに尊重されなければならない大切な存在なのだということが、人より優れているから尊重されるのではなく、目

鼻立ちが整っているから尊重されるのではなく、あなたがあまごいであるがままです。にこにこチャンネルということを、ぜひ子どもにも伝えてやってください。

言葉で伝えることのできない赤ちゃんは、泣くことでしか自分の要求を伝えることができません。おしりが濡れたときにすばやく清潔にしてもらえる。そしてあたたかい家族のぬくもりを感じながら大きくなっていく。そういう体験をしながら、自分に自信を持ち、人を信頼するという人間の基礎を身につけていくのです。

子どもが自分は愛されていると思えるようなやさしくてあたたかい安心の言葉をかけてやってください。「大好きだよ。あなたがお母さんの子でもうれしいよ」など。赤ちゃんにもそのことばは必ず届いています。

また、裏面の女性の人口を誤って記載いたしました。正しくは7,763人です。訂正し、お詫びします。

お詫び・訂正

広報たまき平成20年7月号(No.423)のP1・の田丸城跡クリーン作戦の実施日を誤って記載いたしました。正しくは6月8日(日)です。

保健事業たより

健康管理センター  
地域包括支援センター (58) 7373

7カ月児相談

▼日 8月11日(月)

▼受付 午後1時～1時15分

▼内容 はなりはなはおはなし会さんの読み聞かせ、身体計測、問診、離乳食相談、育児相談

▼場 保健福祉会館

▼対 平成19年12月16日～平成20年1月15日生まれのお子さん

※該当児には、個人通知します。

3歳児健康診査

▼日 8月6日(水)

▼受付 午後0時50分～1時20分

▼場 保健福祉会館

▼対 平成17年2月1日～3月31日生まれのお子さんまたは前回未受診のお子さん

※該当児には、個人通知します。

胃がん検診

▼検 9月1日(月)

▼受 午前8時30分～(25人)

午前9時30分～(20人)

▼場 保健福祉会館

▼対 40歳以上の方

▼料 900円

※申し込みは、8月1日(金)から開始します。ご希望の方は、健康管理センターへお申し込みください。

個別乳がん検診

▼検 毎週火・金曜日、第2土曜日

【火・金曜日】午後1時30分～4時45分

【土曜日】午前9時～11時45分

▼場 玉城病院

▼内 40歳以上 マンモグラフィ検診、超音波検診、医師による視触診

30～39歳 超音波検診・医師による視触診

▼料 30～39歳 700円

40歳以上 1200円

※年度内は1人1回に限ります。

※ご希望の方は、健康管理センターへお申し込み下さい。

栄養教室(メタボリックシンドローム予防)

▼日 8月7日(木)

▼時 午前9時30分～正午

▼内 講話、調理実習

▼場 保健福祉会館

▼持 エプロン、三角巾、お米1/2カップ

▼料 300円(材料費)

※ご希望の方は、健康管理センターへお申し込みください。

■湯快な健康教室

介護疲れはありませんか？介護をされている方で、ご自分の健康が不安な方はいらっしやいませんか？らくらく介護術を学ぶと同時に、介護の疲れを体操や温泉で癒しましょう。

▼対象 65歳以上で在宅で介護をされている方、または介護を学びたいと思っている方

▼場所 保健福祉会館

入浴のみアスパシア玉城に移動

▼参加費 5000円／回（食事・入浴代）

※ご希望の方は、健康管理センターへお申し込みください。（定員30人）

開催日	時間	午前	午後
9月5日(金)	午前10時30分 ～午後2時頃	らくらく介護 教室・レクリエ ーション・体操	健康チェック・ 足型測定器・ 血管年齢測定 など
9月12日(金)			
9月19日(金)			
9月26日(金)			

■「サポーターさくら」結成

認知症のサポーター研修を受講された方々が、地域の認知症の方を支援していきたいから、安心して暮らしていける玉城町を目指して活動を行いたいと「サポーターさくら」を立ち上げました。



認知症についての知識を深めたり、地域で、認知症の方への理解を深めるための講義を行ったり、認知症の方の話し相手をとめたりします。サポーター活動に興味のある方は、地域包括支援センターにお問合せください。

■高齢者安心講座を開催

高齢になっても自分らしく暮らしていける力をつけていただくための講座です。

講座は3回連続して参加可能なことが条件です。お誘い合わせのうえお申し込みください。

▼対象者 50歳以上の方

▼日程 8月25日(月)

9月1日(月)・8日(月)

いずれも午前9時～11時30分

▼申込先 地域包括支援センター(健康管理センター内) 詳しくは、今月(8月)号の挟み込みチラシをご覧ください。

伊勢市消防職員募集

伊勢市消防本部総務課(25) 12006

▼採用予定人員

消防職(一般) 7人程度

※一般：最終学歴により年齢制限あり  
消防職(救急救命士) 2人程度

※救急救命士免許を有する人

▼対象 昭和54年4月2日～平成3年4月1日に生まれた人

▼受験資格 日本国籍を有し、地方公務員法第16条(欠格条項)に該当せず、心身とも健全で消防業務に支障がない人

詳しくは消防本部総務課(〒516-0001 伊勢市神田久志本町143番地1)にお問合せください。

▼申込期間 8月1日(金)～15日(金)(土・日曜日を除く)、午前8時30分から午後5時15分

▼申込方法

所定の受験申込書(消防本部総務課交付)に必要な事項を記入し、写真を貼付のうえ、住民票の写し(本人のみ)1通、最終学歴(中学校を除く)にかかる修了証明書又は修了見込み証明書1通、返信用封筒2通(住所・氏名を記入、80円切手貼付)、消防職(救急救命士)のみ救急救命士免許証の写しを添え、受験者本人が持参または郵送(8月13日(水)付消印まで有効)可能。なお、郵送の場合は提出書類に不備があったときにご連絡しますので、必ず電話番号(連絡先)を記入してください。

※募集案内・受験申込書は消防本部総務課のほか、伊勢市のホームページ(<http://www.city.ise.mie.jp>)でも入手できます。

▼試験日

第1次試験(筆記試験・体力試験) 9月21日(日)

第2次試験(口述試験・作文試験・健康診断) 10月下旬 ※第1次試験合格者のみ

※なお、第1次試験の試験結果(得点と順位)は結果通知書にて本人に通知します。

▼合否の発表 11月上旬

▼採用 平成21年4月1日

▼職務内容等 採用後、全員、三重県消防学校に入校し、研修を受けます。その後、各消防署等に配属され、消防業務全般を行います。

▼給与 伊勢市職員給与条例に基づき支給します。

▼給与 伊勢市職員給与条例に基づき支給します。

▼給与 伊勢市職員給与条例に基づき支給します。

▼給与 伊勢市職員給与条例に基づき支給します。

▼給与 伊勢市職員給与条例に基づき支給します。

▼給与 伊勢市職員給与条例に基づき支給します。

# 歴史こぼれ噺

ばなし

(前号からの続き)  
「生きるために何故  
人は人間の尊厳を捨てるのか」 十六

櫃井原村(大紀町)の高は七十四石である。これは村の総収穫予想高である。しかし、潰れ百姓地が相当数あったから、実数は五十石程度である。正徳の時代から不作は続いており、特に享保十七年(1732年)の秋はウンカの発生等で収穫皆無同然であったようだ。享保十七年から翌年にかけては極窮乏の時期であった。草木の根で飢えを凌いだのである。

この状況下では生存する事が奇跡に近い。正しく櫃井原村の人々(下層百姓)の生活は極限状況にあったと言える。従って、隣人を哀れんで救おうとすれば、自分の家族も同様に極貧の生活に落ち込まなければならなかったのである。

飢餓寸前の人達は飢餓に落ち込んだ人々を助けることはできない。

村方の頭百姓や肝煎・庄屋はどうしていたのか。詳細は不明だが、傍観していたわけではない。既に説明したとおり、村々からの報告を大庄屋がまとめ、奉行所へ救助方を要望している。が紀伊徳川家には、村々からの要望に応えるだけの姿勢は示さなかった。理由は御勝手不如意である。

その理由は後日、この時期の徳川家の財政状況を分析して、この欄で説明するが、結論だけ一言で簡単に言うと、封建的な専制君主体制の持つ欠陥からの一語に尽くされる。

隣人は救うことが出来ない。紀伊徳川家は少量のお救い米しか出せない。では、誰が救助するのか。たしかに村には余裕のある人々がいた。いわゆる富農層の人々である。

田一町(一町)もあれば、平時ならば、或る程度は余力もあるが、不作時は事情が変わる。年貢は村負(連帯責任)だから、潰れ百姓の年貢まで、他の百姓

が分担して上納しなければならぬ。村々が疲弊してしまっただけで、この年貢の納入制度の欠陥にあるといえる。

年貢の完済を狙うには、連帯負担は確実な年貢上納を約束するが、その事が村々の疲弊の起因となっていたのである。

町でも農村でも、この富裕階級は度々奉行所の命令で、ご用金を要求された。時代が進むと、「合力」という言葉が頻繁に使用されるが、紀伊徳川家では、自分で農民救済が出来ないため、村々の上層階級に狙いを付けて、肩代わりを要求し始める。

如何なる悪条件下でも、年貢の徴収だけは完全でなければ、紀伊徳川家の財政は完全に破綻する。故に年貢の皆済は百姓に対して、徹頭徹尾強制すべきだ。紀伊徳川家に仕える者はすべて、この考え方でまとまっていたのである。

士分の者が学んでいた朱子学での博愛も仁も、現実の社会では百姓は統治体制の基盤となっていたが故にかえって、その対象の埒外におかれ完全なアウトサイダーである流浪人やお陰参りの参宮人等が博愛の対象となった。

当時の支配者の、至上の一大指標である百姓の年貢皆済の前には、官学の朱子学も、何の実効性もなかった。この人道に外れた苛斂誅求(醜い取り立て)は為政者の最たる悪行であったといえる。他人(農民や町人や下層階級の人々)に人としての尊厳を捨てさせて、飢餓の崖っぷちに立つことを要求する事ほど傲慢な、下劣な、人倫に外れたことはない。

しかし、それは現代的な倫理観で考えることであった。乱世の時代、下剋上の間隙をくぐって這い上がって手に入れた「支配者」という地位は、是が非でも手離すことはできなかったのである。しかし、「驕る者は久しからず」である。

【原作提供者 加納利和】



おかげさまで  
100周年!!

YKKAPアルミサッシ販売・建築資材販売  
ガラス割替え、アミ戸張替え  
その他、家まわりの各種工事、承ります。

## (有)飯島金物店

玉城町田丸371-2

Tel (58) 3156

Fax (58) 3020

有料広告

6	00	知っ得、納得①
	15	知っ得、納得②
	30	ちよっとたまき①
	45	ちよっとたまき②
7	00	ビデオレポート
8	00	特別番組
9		
10	00	ビデオレポート
11	00/15	知っ得、納得①②
	30/45	ちよっとたまき①②
0	00	ビデオレポート
1	00	特別番組
2		
3	00/15	知っ得、納得①②
	30/45	ちよっとたまき①②
4	00	ビデオレポート
5	00/15	知っ得、納得①②
	30/45	ちよっとたまき①②
6	00	ビデオレポート
7	00	特別番組
8		
9	00/15	知っ得、納得①②
	30/45	ちよっとたまき①②
10	00	ビデオレポート
11	00	特別番組
0		
1	00/15	知っ得、納得①②
	30/45	ちよっとたまき①②
2	00	番組終了

議会放送  
(議会終了まで)  
閉会後再放送

議会放送  
(議会終了まで)  
当日録画

注意:番組は予告なく変更する場合があります。

## 番組予定 7月25日～8月24日

### ビデオレポート (毎週土曜日更新)

町内での催しなどを取材(放送期間=2週間)

7月26日～

- ・町営プール開き
- ・元気ですたまきまつり
- ・新聞紙で遊ぼう(0・1ひろば) など

8月2日～

- ・町民ソフトボール大会開催
- ・筆塚祭(田丸神社) など

8月9日～

- ・水泳教室
- ・3歳児プールあそび(下外城田保育所) など

8月16日～

- ・第34回真夏の夜の祭典 など

### 特別番組 (毎月1日・16日更新)

行政・広報番組、企画・特別編集番組など

8月1日～

- ・裁判員制度広報番組 など

8月16日～

- ・中学校体育大会 など

### 知っ得、納得 (毎月5日・20日更新)

役場職員が町の事業紹介、お知らせなど

8月5日～

- ・玉城病院からのお知らせ

8月20日～

- ・教育委員会からのお知らせ

### ちよっとたまき (毎週土曜日更新)

町のお知らせ番組(音声付文字情報)

- ・番組の紹介、行政情報など

### 議会放送(当日終了まで)

町議会が開催される当日午後9時から録画放送。

また、議会閉会後、翌日午前9時から再放送をします。



SLOW & STEADY

共感運転の南部自動車学校

## 高校生のみなさんナンブへ行こう!

南部自動車学校では、高校生の方の入校を受付しています。18歳になっていない方でも誕生日の3ヶ月前から教習を開始でき、誕生日が来たら仮免許証を取得できますので、スムーズな免許取得にはお早目の入校をオススメします。

詳しくは、各高校の生徒指導部に資料を請求してください。

※高校生の方に限り、フリータイム料金31,500円を無料にさせていただきます。



共感運転の

## 南部自動車学校

TEL0596-23-1155

無料スクールバス

玉城町内運行中!



おかげさまで、平成19年度普通免許入校数三重県No.1を達成いたしました。高校生の免許取得も南部自動車学校におまかせください!

※三重県指定自動車教習所協会発表の資料による。

〒519-0503 伊勢市小俣町元町1648-10

Web: <http://www.safety-nanbu.com>

# まちかど掲示板

## 町税など納期のお知らせ

- 町県民税(第2期)  
9月1日(月)  
お問い合わせは、税務住民課へ
- 国民健康保険料・介護保険料(第5期)  
9月1日(月)  
お問い合わせは、生活福祉課へ

## いきいきクラブ

8月4日(月)・18日(月)・25日(月)・9月1日(月)

時間 午前10時～11時30分  
場所 保健福祉会館 健康相談室  
対象 40歳以上の方  
内容 手遊び、簡単なストレッチ体操、「わ」クラブによる体操など

## 健康相談

8月21日(木)・9月4日(木)

時間 午前9時30分～11時30分  
場所 保健福祉会館 健康相談室  
対象 40歳以上の方  
内容 血圧測定、検尿、健康に関する相談

## 乳幼児相談

8月11日(月)

受付時間 午前10時～11時30分

28日(木)

受付時間 午前10時～11時30分 午後1時～2時30分  
場所 保健福祉会館  
対象 生後2カ月～未就園のお子さん  
内容 身体計測、離乳食(栄養)や子育て全般に関する相談、おっぱい相談(28日午前のみ)

\*おっぱい相談は、予約が必要です。希望される方は、健康管理センターへお申し込みください。

\*母子健康手帳をお持ちください  
お問い合わせは、健康管理センターへ

## 障がい者相談支援センター「プレス」巡回相談日

8月6日(水)・20日(水)

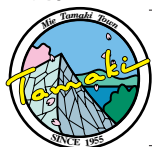
時間 午前10時～午後4時

場所 玉城町役場

ご希望の方は、生活福祉課へお申し込みください。

(平成20年6月30日現在)	人口	15,185人(－6人)
	男	7,420人(－8人)
	女	7,765人(+2人)
( )は6月1日以降の増減	世帯数	4,922世帯(±0世帯)

## 広報たまき



第424号 平成20年8月号 編集:広報たまき編集委員会  
発行:玉城町役場総務課  
〒519-0495 三重県度会郡玉城町丸114-2  
TEL 0596-58-8200 FAX 0596-58-4494  
Home Page <http://www.town.tamaki.mie.jp>  
e-mail [info@town.tamaki.lg.jp](mailto:info@town.tamaki.lg.jp)

玉城町役場は8:30am～7:00pmまで開庁しています。  
住民票、所得証明、各種申請、相談などご利用ください。

■玉城町役場	TEL 58-8200	FAX 58-4494
●総務課	TEL 58-8200	
●税務住民課	TEL 58-8201	
●生活福祉課	TEL 58-8203	
●上下水道課	TEL 58-8207	
●建設産業課	TEL 58-8205	
●農林商工課	TEL 58-8204	
●出納室	TEL 58-8210	
●議会事務局	TEL 58-8211	
●教育委員会(村山龍平記念館)	TEL 58-8212	FAX 58-7588
●病院事務局		
玉城病院	TEL 58-3039	FAX 58-7299
●介護老人保健施設ケアハイツ玉城		
・介護老人保健施設	TEL 58-3770	FAX 58-3790
・訪問看護ステーション	TEL 58-8117	
・訪問介護	TEL 58-8117	
・居宅介護支援事業所	TEL 58-8822	
■健康管理センター	TEL 58-7373	FAX 58-7625
(地域包括支援センター・子育て総合支援室)		
■保健福祉会館	TEL 58-8000	FAX 58-8039
■社会福祉協議会	TEL 58-6915	FAX 58-6916
■中央公民館	TEL 58-6331	FAX 58-7755
■アジア玉城		
玉城ふれあいの館	TEL 58-8800	FAX 58-8801
ふるさと味工房アグリ	TEL 58-8686	
■さくら児童館	TEL 58-8527	FAX 58-8528
■梅がおか児童館	TEL 58-8345	FAX 58-8346

休日・夜間当直室 TEL 58-8213

## 編集後記

今年も古式泳法小池流の披露で始まったプール開き。村山龍平翁から寄贈されてから71年目を迎えます。家でクーラーより、町営プールでクールダウン。そんなecoな夏休みはどうですか？

【町営プール】  
期間:～8月31日(日)まで  
時間:午前9時30分～正午、午後1時～5時



ゆたかな暮らしのお手伝い

不動産 売買・仲介

三重県知事免許(2)第2694号

建築・リフォーム

三重県知事許可(般16)第14453号

プラスワン

0800-2000-366

玉城町蚊野2063番地89 ☎0596 58-6272

(社)三重県宅地建物取引業協会会員・(社)全国宅地建物取引業保証協会会員